

ного ризалита, образующих сложную, полную напряженной динамики форм композицию.

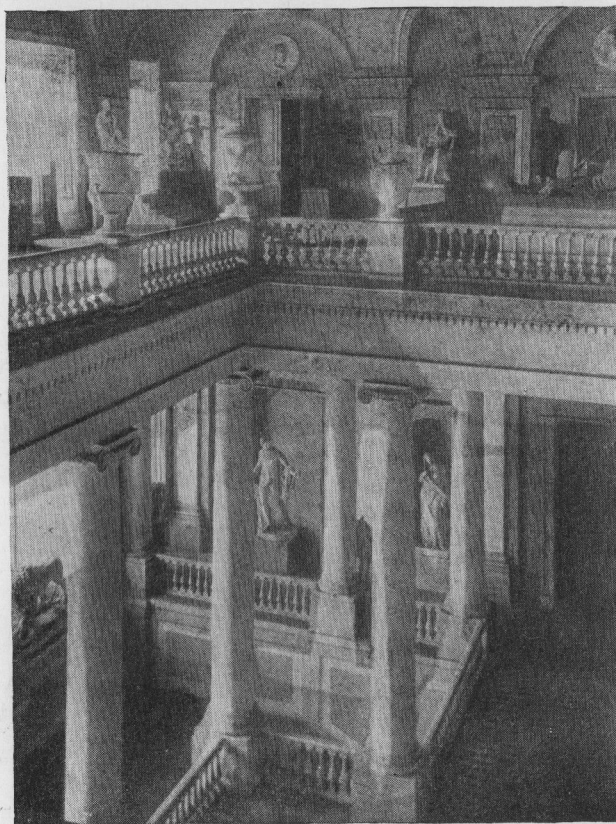
Проект здания Академии художеств выполнен Кокориновым при участии архитектора Валлен-Деламота (1729—1800 гг.). В Петербурге Деламот наряду с педагогической деятельностью выступал и как строитель-практик. Помимо участия в разработке проекта здания Академии художеств, Деламот выполнил ряд построек. Наиболее значительные из них — дворец Чернышева, Малый Эрмитаж на набережной Невы, склады «Новой Голландии», Гостиный двор, собор в городе Почепе (Брянской области).

Малый Эрмитаж (1764—1767 гг.; стр. 346, 347) был первым зданием, с которого началась застройка набережной на участке между Зимним дворцом и Зимней канавкой. Соблюдая ансамблевость застройки, Деламот согласовал горизонтальные членения своего сооружения с членениями Зимнего дворца. Но, сохранив разбивку по высоте на два почти равных яруса, Деламот трактовал их неравноценными. Нижнему ярусу, предназначенному для подсобных помещений, он придал подчиненный характер цоколя, над которым возвышается верхний ярус, состоящий из двух основных парадных этажей объединенных пилястрами и колоннами сложного ордера. Последние соединены в центральный портик, завершающийся небольшим прямым аттиком, украшенным скульптурной группой. По углам выступа цоколя портика поставлены на основаниях колонн статуи. В этом сооружении Деламота уже отчетливо выступает ведущее значение колоннады портика — наиболее типичной архитектурной формы русского классицизма.

Гостиный двор (1761—1785 гг.), несмотря на его утилитарное назначение, был спроектирован Деламотом парадно в соответствии с тем положением, которое он должен был занять в общем ансамбле города. Это монументальное сооружение, занимающее целый городской квартал, расположено вокруг центрального двора с богато обработанными въездами.

Подчиняя возводимые здания задачам создания городского ансамбля, Деламот разрабатывал и чисто утилитарные сооружения архитектурно значительно. Это особенно отчетливо видно на примере здания «Новая Голландия», с его замечательной аркой над каналом, ведущим во двор складов (1765—1780 гг.; стр. 347).

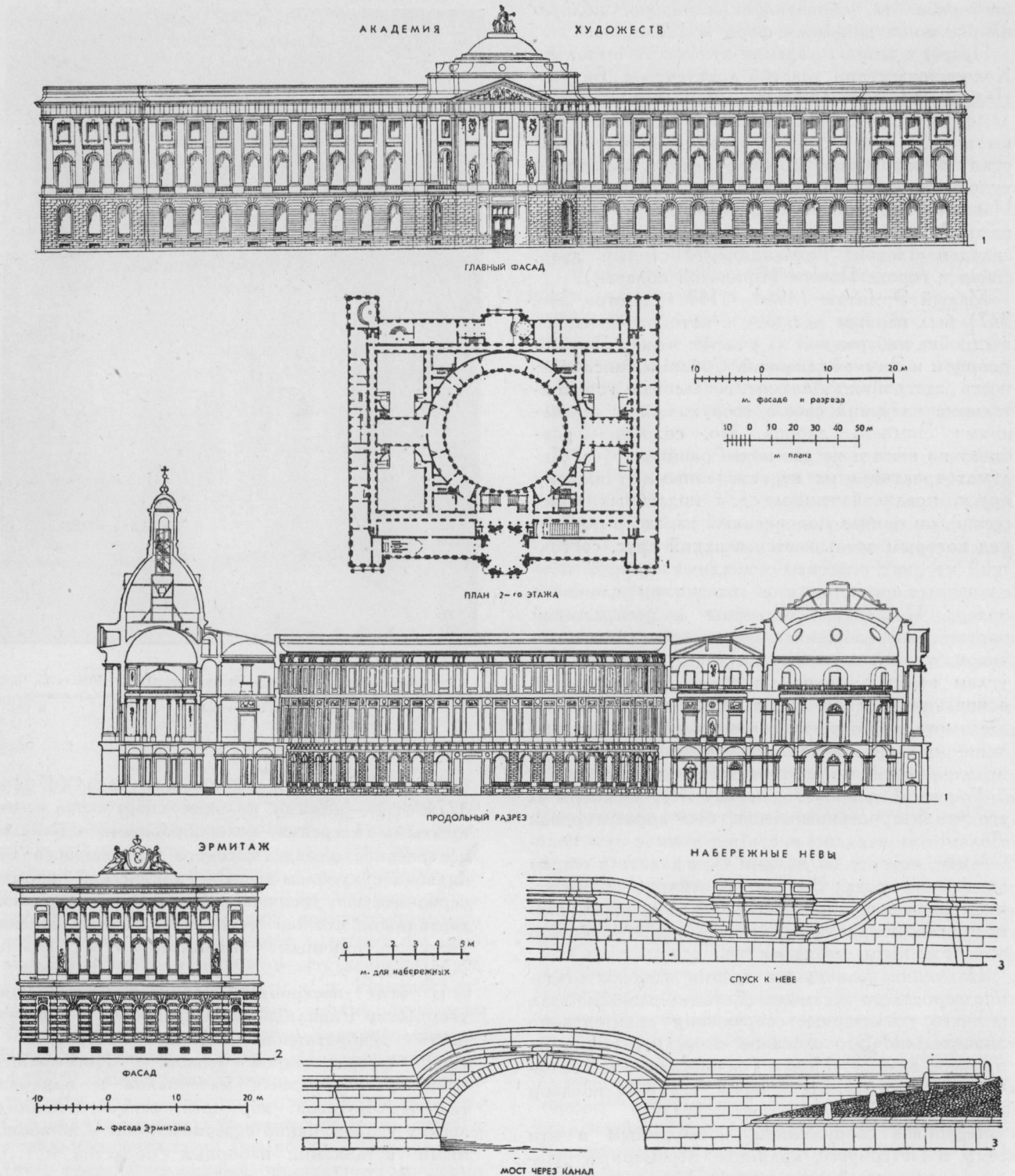
Крупным сооружением, возведенным в эти годы в Петербурге, является Мраморный дворец, построенный недалеко от Летнего сада арх. Антонио Ринальди (около 1710—1794 гг.). В своих первых произведениях, выполненных в России, к которым относятся сооруженные в Ораниенбауме (г. Ломоносов) Китайский дворец



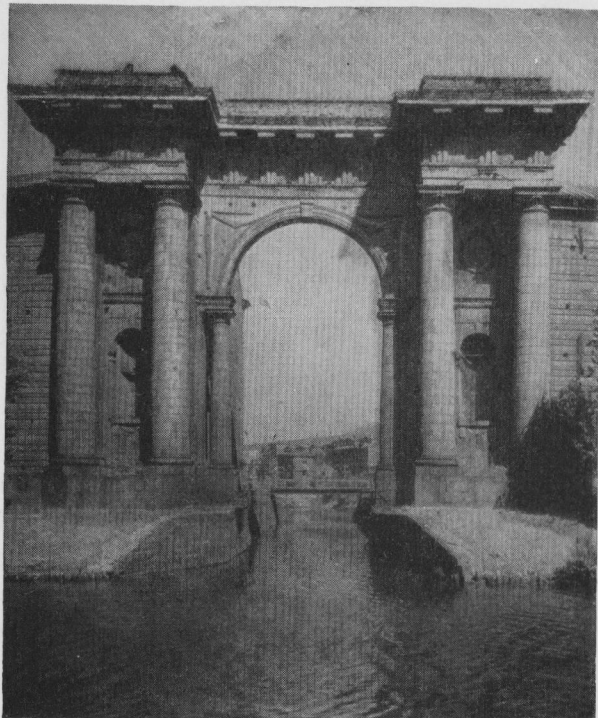
Академия художеств в Петербурге (1764—1788 гг.).  
Арх. А. Ф. Кокоринов при участии Ж.-Б. Валлен-Деламота.  
Вестибюль

(1762—1768 гг.) и Кательная горка (1762—1774 гг.) — некогда большое сооружение с открытыми галереями, волнообразными спусками, построенное в виде высокого трехэтажного павильона с куполом-вышкой конической формы, первоначально увенчанное позолоченной резной деревянной статуей (стр. 348), Ринальди является типичным архитектором середины XVIII в.

В этих постройках проявились присущие творчеству Ринальди изысканность и элегантность декоративной отделки интерьеров с тонко прорисованной лепкой, с применением самых разнообразных материалов и орнаментальных мотивов: картушей, венков, гирлянд, легких узоров, панно с зеркальными и живописными вставками, наборных паркетов и т. п. (стр. 351). Позднее, в постройке дворца в Гатчине (1766—1781 гг.) и Мраморного дворца в Петербурге Ринальди сделал решительный переход в направлении к более строгим архитектурным формам классицизма.



1. Академия художеств в Петербурге (1764 — 1788 гг.). Арх. А. Ф. Кокоринов при участии Ж. Б. Валлен-Деламота. 2. Малый Зимний дворец — «Эрмитаж» в Петербурге (1764 — 1767 гг.). Арх. Ж. Б. Валлен-Деламот. 3. Набережная Невы (1764 — 1788 гг.). Арх. Ю. М. Фельтен



„Новая Голландия“ в Петербурге (1765 — 1780 гг.).  
Арх. С. И. Чевакинский и Ж.-Б. Валлен-Деламот. Арка



„Малый Эрмитаж“ в Петербурге (1764 — 1767 гг.).  
Арх. Ж.-Б. Валлен-Деламот

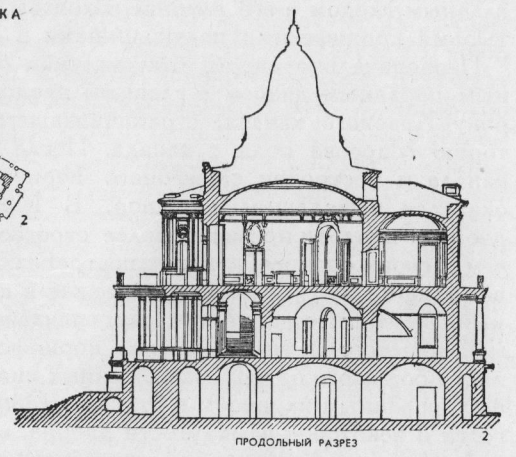
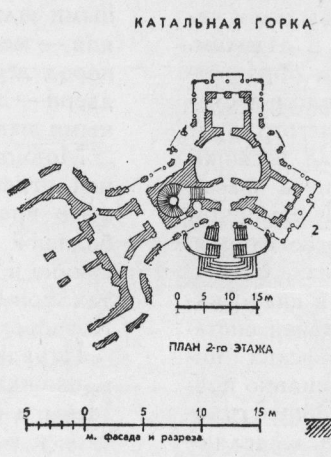
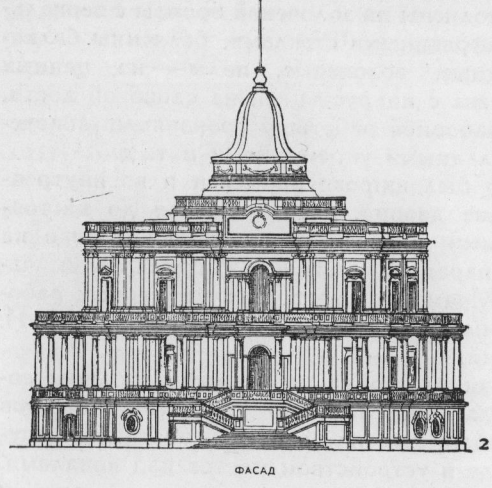
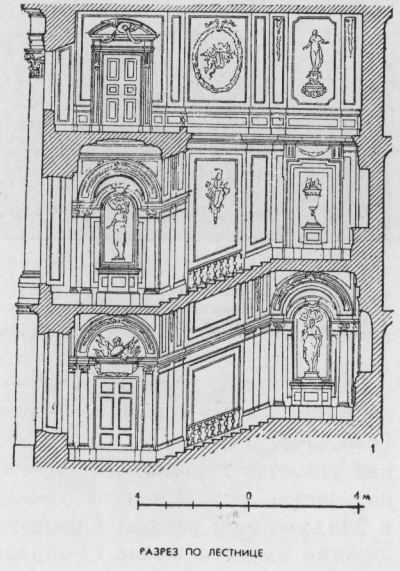
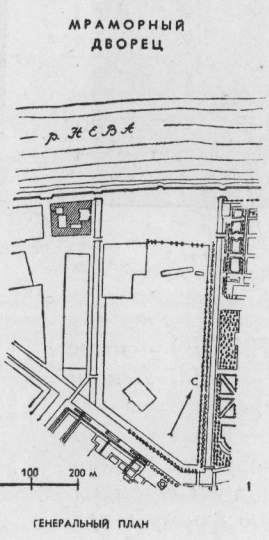
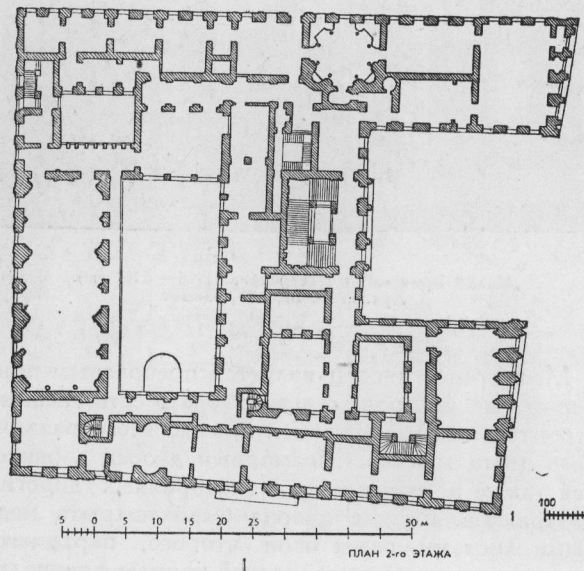
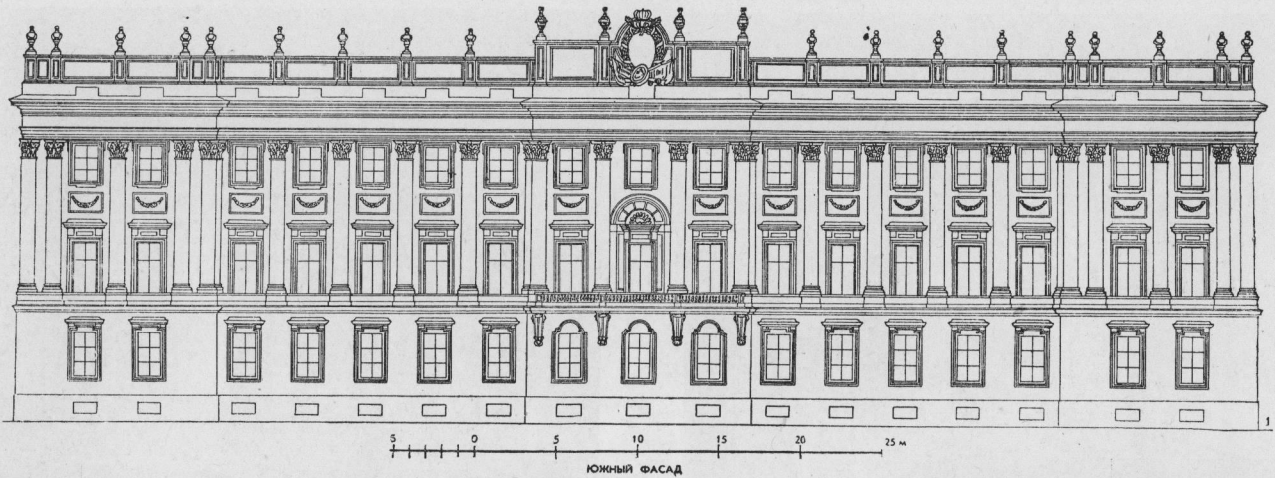
Мраморный дворец (1768—1785 гг.) — ныне ленинградский филиал Музея В. И. Ленина (стр. 348, 349) — был запроектирован Ринальди как типично городское сооружение и расположен на участке, ограниченном Дворцовой набережной и Миллионной улицей (ныне улица Халтурина). Здание имеет в плане П-образную форму с традиционным для дворцов парадным двором и главным входом в его глубине. Вход выделен четырьмя коринфскими полуколоннами и аттиком.

Первоначально дворец был задуман обращенным парадным двором с главным входом в сторону Красного канала, ограничивавшего территорию Марсова поля с запада. После засыпки канала и постройки служебного корпуса фасад оказался выходящим во двор. В Мраморном дворце Ринальди применил более строгие формы, чем в своих ориентированных постройках. Фасад, выходящий на улицу Халтурина, как и аналогичный фасад, выходящий на Неву, расчленен системой плоскостно трактованных коринфских пиластр большого ордера, завершенных сильно профилированным карнизом и аттиком. Общей строгости и некоторой замкнутости дворца, выделяющей его из соседних зданий, способствует и облицовка гранитом в первом этаже и мрамором в остальных двух, чем и вызвано название дворца.

Мраморный дворец является прекрасным примером умения зодчего использовать естественные строительные материалы и прежде всего различного цвета мрамор. Мраморный дворец характерен также применением разнообразных дорогих материалов. Крыша дворца была покрыта медными листами, рамы окон второго, парадного, этажа выполнены из золоченой бронзы с зеркальными шлифованными стеклами, балясины балконов — медные, золоченые, полы — из ценных пород дерева с инкрустацией из слоновой кости, двери — наборной работы, с бронзовыми золочеными накладными украшениями и т. д.

Мрамор был широко применен и во внутренней отделке дворца, сохранившейся до настоящего времени в своем первоначальном виде на большой парадной лестнице (стр. 350) и частично в Мраморном зале. В скульптурных работах принимали участие Ф. И. Шубин и М. И. Козловский.

Парадная застройка набережных столицы сопровождалась работами по укреплению берегов Невы и облицовке их гранитом, постройкой спусков к воде и устройством мостов над каналами. Большое внимание в это время уделялось и строительству садовых оград и скульптурных монументов.



1. Мраморный дворец в Петербурге (1768 — 1785 гг.) Арх. А. Ринальди. 2. „Катальная горка“ в Ораниенбауме (1762 — 1774 гг.) Арх. А. Ринальди



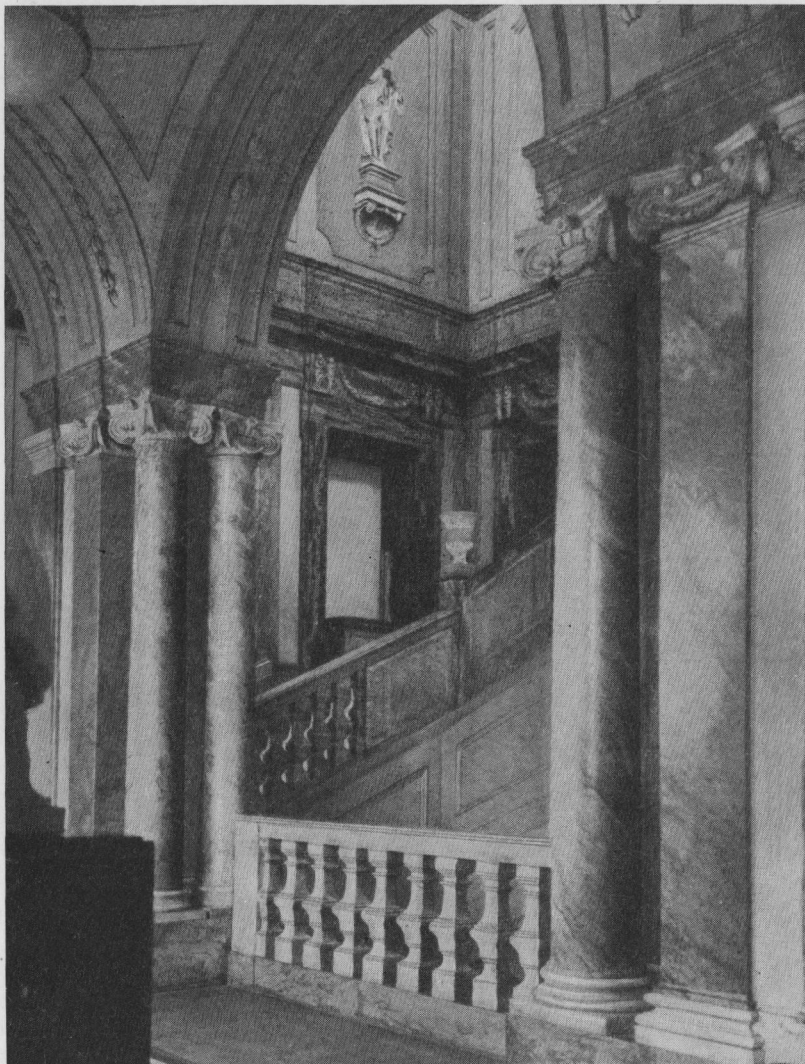
Мраморный дворец в Петербурге (1768 — 1785 гг.). Арх. А. Ринальди

С работами по устройству гранитной набережной Невы и строительством мостов через Лебяжью канавку и Фонтанку связано и сооружение знаменитой ограды Летнего сада со стороны Невы (1770—1784 гг.). Ограда Летнего сада (стр. 352) — лучший образец этого рода сооружений XVIII в. Спокойный, ровный ритм монументальных гранитных столбов ограды, связанных металлической решеткой простого и строгого рисунка, прерывается только воротами с их легким узорным завершением. Решетка была выполнена при участии талантливого, но оставшегося в тени русского зодчего Петра Егорова (род. 1731 г.), участвовавшего также и в сооружении Мраморного дворца в качестве помощника Ринальди.

До недавнего времени авторство решетки Летнего сада приписывалось только арх. Ю. Фельтену (1730—1801 гг.) — ученику и помощнику Растрелли. В качестве архитектора и инженера Фельтен работал в Комиссии строения. Наиболее значительны его архитектурно-инженерные сооружения и в первую очередь гранитные набе-

режные Невы в центральных частях города, создавшие целую эпоху в этой области городского строительства. Мост через Зимнюю канавку на Дворцовой набережной и спуск к Неве (стр. 346) являются характерными примерами такого рода сооружений, украсивших набережные города и хорошо вписавшихся в общий строй его архитектуры. По примеру невских набережных арх. Фельтена получили в 70—80-х годах каменную облицовку и другие каналы и реки Петербурга (Екатерининский и Крюков каналы, Фонтанка, Мойка). На набережной около Зимнего дворца Фельтеном было возведено здание Старого (второго) Эрмитажа (1775—1784 гг.).

Наряду с такими сооружениями, как Академия художеств, Мраморный дворец, ограда Летнего сада и гранитные набережные Невы, возводившимися в центральном районе Петербурга, а также рядовой жилой застройкой центральных районов разраставшиеся окраины города являли неприглядную картину, что отмечалось в 1760-х годах Комиссией строения при снятии планов Петербурга. Однако дальше проектных



Мраморный дворец в Петербурге (1768 — 1785 гг.). Арх. А. Ринальди.  
Фрагмент парадной лестницы

предложений в отношении окраин дело не шло, и мероприятия по благоустройству Петербурга фактически ограничивались лишь некоторыми центральными городскими районами.

\* \* \*

В начале второй половины XVIII в. дворцовое загородное строительство близ Петербурга продолжало развиваться в значительно меньших масштабах, чем в предшествующее время. В эти годы изменился и характер планировки парков загородных дворцовых резиденций. В формировании ее новых приемов большое значение имели работы, проводившиеся в 1760—1770-х годах в Царском селе при участии Василия Ивановича

Неелова (1722—1782 гг.) и его сына Ильи (1745—1793 гг.).

Если в постройках, выполненных ими на территории старого регулярного парка, недалеко от дворца (Красные ворота, павильоны Верхней и Нижней ванн), Нееловы подчиняли свои сооружения геометрически правильной планировке парков и садов, то в постройках на берегу Большого озера, на вновь осваиваемых парковых участках (Адмиралтейство, Пирамида, Мраморный мостик, Красная запруда) они смело разрабатывали новые приемы постановки архитектурного сооружения в плане пейзажного, «натурального» сада. Нееловы, как и другие, использовали в своих постройках наряду с классическими эле-