

Об утверждении отраслевой целевой программы «Развитие производства комбикормов в Российской Федерации на 2010-2012 годы» [Электронный ресурс] : приказ Минсельхоза РФ от 22 дек. 2010 г. № 443. – Режим доступа: Система Гарант Эксперт 2010 ; КонсультантПлюс.

Приказ Минсельхоза РФ от 22 декабря 2010 г. N 443

"Об утверждении отраслевой целевой программы "Развитие производства комбикормов в Российской Федерации на 2010-2012 годы"

В соответствии с поручением Первого заместителя Председателя Правительства Российской Федерации В.А. Зубкова от 3 февраля 2010 года N ВЗ-П11-5пр приказываю:

1. Утвердить прилагаемую отраслевую целевую программу "Развитие производства комбикормов в Российской Федерации на 2010-2012 годы" (далее - Программа).

2. Назначить ответственным за реализацию Программы директора Депживотноводства В.В. Шапочкина.

Врио Министра

О.Н. Алдошин

Приложение
к приказу Минсельхоза РФ
от 22 декабря 2010 г. N 443

Отраслевая целевая программа

Наименование отраслевой целевой программы:

"Развитие производства комбикормов в Российской Федерации
на 2010-2012 годы"

Москва 2010 г.

Паспорт

отраслевой целевой программы

<p>Наименование субъекта бюджетного планирования (главного распорядителя средств федерального бюджета)</p>	<p>Министерство сельского хозяйства Российской Федерации</p>
<p>Наименование программы</p>	<p>Развитие производства комбикормов в Российской Федерации на 2010-2012 годы</p>
<p>Должностное лицо, утвердившее программу (дата утверждения или наименование и номер соответствующего нормативного акта)</p>	<p>Приказ Минсельхоза России от 22 декабря 2010 г. N 443 О.Н. Алдошин - врио Министра сельского хозяйства Российской Федерации</p>
<p>Цель и задачи программы</p>	<p>Целью программы является создание условий для комплексного развития комбикормовой отрасли.</p> <p>Обеспечение производства комбикормов к 2012 г. в объеме 17,1 млн.тонн</p> <p>Задачи программы:</p> <ul style="list-style-type: none"> - создание условий для устойчивого функционирования комбикормовых предприятий; - обеспечение высокоэффективными комбикормами животноводства, птицеводства и рыбоводства; - повышение качества комбикормовой продукции, снижение ее себестоимости и, соответственно, себестоимости животноводческой продукции; - обеспечение строительства новых и модернизации существующих производственных объектов; - обеспечение рациональной структуры развития производства зерна и зернобобовых культур и мероприятий по производству кормовых продуктов на

	<p>основе отходов пищевых отраслей АПК;</p> <ul style="list-style-type: none"> - разработка и внедрение современных стандартов качества и технических регламентов производства комбикормовой продукции; - обеспечение и развитие научно-технического потенциала комбикормового производства; - кадровое обеспечение отрасли; - развитие системы информационного обеспечения отрасли. 																														
Целевые индикаторы и показатели программы	<p>Объем производства комбикормовой продукции, вырабатываемой для сельскохозяйственных предприятий:</p> <table style="width: 100%; border-collapse: collapse;"> <thead> <tr> <th></th> <th></th> <th style="text-align: center;">2009 г.</th> <th style="text-align: center;">2010 г.</th> <th style="text-align: center;">2011 г.</th> <th style="text-align: center;">2012 г.</th> </tr> </thead> <tbody> <tr> <td></td> <td style="text-align: center;">(базовый)</td> <td></td> <td></td> <td></td> <td></td> </tr> <tr> <td>комбикорма</td> <td style="text-align: center;">тыс. т</td> <td style="text-align: center;">14617</td> <td style="text-align: center;">15500</td> <td style="text-align: center;">16275</td> <td style="text-align: center;">17100</td> </tr> <tr> <td>белково-витаминно-минеральные концентраты (далее - БВМК)</td> <td style="text-align: center;">тыс.т</td> <td style="text-align: center;">117,9</td> <td style="text-align: center;">135</td> <td style="text-align: center;">142</td> <td style="text-align: center;">149</td> </tr> <tr> <td>премиксы</td> <td style="text-align: center;">тыс.т</td> <td style="text-align: center;">67,7</td> <td style="text-align: center;">80</td> <td style="text-align: center;">82</td> <td style="text-align: center;">85</td> </tr> </tbody> </table>			2009 г.	2010 г.	2011 г.	2012 г.		(базовый)					комбикорма	тыс. т	14617	15500	16275	17100	белково-витаминно-минеральные концентраты (далее - БВМК)	тыс.т	117,9	135	142	149	премиксы	тыс.т	67,7	80	82	85
		2009 г.	2010 г.	2011 г.	2012 г.																										
	(базовый)																														
комбикорма	тыс. т	14617	15500	16275	17100																										
белково-витаминно-минеральные концентраты (далее - БВМК)	тыс.т	117,9	135	142	149																										
премиксы	тыс.т	67,7	80	82	85																										
Характеристика программных мероприятий	Субсидирование части затрат на возмещение процентных ставок по инвестиционным кредитам для поддержки сельхозпредприятий отрасли производства комбикормов в 2010-2012 годах.																														
Сроки реализации программы	2010-2012 годы																														
Объем финансирования	<p>Общий объем финансирования на реализацию программы на период 2010-2012 г.г. составляет 23350,0 млн. руб., в том числе:</p> <p>собственные средства предприятий - 5566,0 млн. руб.</p> <p>инвестиционные кредиты - 17784,0 млн. руб.</p>																														

Ожидаемые конечные результаты реализации программы и показатели социальной и экономической эффективности	<ol style="list-style-type: none"> 1. Рост объемов производства комбикормов по сравнению с показателями 2009 г. составит 2483 тыс. тонн. 2. Увеличение валового продукта по сравнению с показателями 2009 г. составит к 2012 г. 29,8 млрд. руб. 3. Сохранение существующих и создание новых рабочих мест составит к 2012 г. - 7,2 тыс. рабочих мест.
--	---

1. Характеристика проблемы

Состояние отрасли комбикормового производства

Проект Отраслевой целевой программы "Развитие производства комбикормов в Российской Федерации на 2010-2012 г.г." (далее - Программа) разработан в соответствии с поручением Первого заместителя Председателя Правительства Российской Федерации от 3 февраля 2010 г. N ВЗ-П11-5пр.

Одним из приоритетных направлений национального проекта "Развития АПК", а с 2008 г. - Государственной программы "Развитие сельского хозяйства и регулирования рынков сельскохозяйственной продукции, сырья и продовольствия на 2008-2012 годы" (далее - Госпрограмма), утвержденной Постановлением Правительства Российской Федерации от 14 июля 2007 г. N 446 "О Государственной программе развития сельского хозяйства и регулирования рынков сельскохозяйственной продукции, сырья и продовольствия на 2008-2012 годы", является ускоренное развитие животноводства, птицеводства и рыбоводства. Обеспеченность высококачественными комбикормами во многом определяет уровень развития и экономику этого направления, так как в структуре себестоимости животноводческой продукции стоимость кормов достигает 65-75%. Поэтому комбикормовая отрасль является важным звеном в развитии агропромышленного комплекса страны.

Отрасль, которая в 1990-х годах достигла пика своего развития (свыше 37,0 млн.т комбикормов на предприятиях государственной комбикормовой промышленности и более 12,0 млн.т в системе Минсельхоза России на межхозяйственных, колхозных и совхозных комбикормовых заводах и цехах), в

последующий период потеряла свои приоритеты, резко снизились объемы производства.

И только с 2001 г. объемы выпускаемой продукции начинают медленно расти. В это же время началась массовая организация собственного производства комбикормов в животноводческих и птицеводческих хозяйствах (таблица 1).

Таблица 1

Сравнительные данные по объемам производства комбикормов и БВМК, 1989-2009 г.г.

Годы	По данным органов статистики объем производства (тыс. тонн)	
	комбикормов	БВМК
1	2	3
1989	37400	-
1990	36317,9	1800
2001	8403,8	
2002	8930,9	
2003	9220	
2004	9456,9	
2005	10030,2	60,4
2006	11389,0	95,4
2007	12209,2	83,9
2008	13749,9	64,8
2009	14616,9	117,9

Наиболее эффективно начали работать те предприятия, которые пошли по пути интеграции комбикормовых заводов, птицефабрик и свиноводческих комплексов путем создания кооперативов, финансово-промышленных групп, холдингов и т.д.

Существенный экономический рост продукции комбикормовой отрасли наблюдается за последние три года и объясняется, в первую очередь, успехами в реализации национального проекта по увеличению объемов животноводческой

продукции, особенно птицеводства, прирост продукции которого за последние три года составляет 16-19% (таблица 2).

Таблица 2

Сводные данные по состоянию животноводства и птицеводства в хозяйствах всех категорий Российской Федерации на 1 января 2010 года

	Январь - декабрь		2009 г. к 2008 г. %	Удельный вес сельскохозяйственной продукции, производимой различными категориями хозяйств %
	2008 г.	2009 г.		
	1	2	3	
Производство скота и птицы на убой в живом весе, тыс. тонн				
Все категории хозяйств, в том числе:	9330,9	9947,8	106,6	100,0
Сельхозпредприятия	4851,1	5457,5	112,5	54,9

Хозяйства населения	4175,4	4166,4	99,8	41,9
Фермерские хозяйства	304,4	323,9	106,4	3,2
в том числе:				
Крупный рогатый скот				
Все категории хозяйств, в том числе:	3115,0	3027,7	97,2	100,0
Сельхозпредприятия	1060,0	993,3	93,7	32,8
Хозяйства населения	1927,3	1906,7	98,9	63,0
Фермерские хозяйства	127,7	127,7	100,0	4,2
Свины				
Все категории хозяйств, в том числе:	2692,3	2905,1	107,9	100,0
Сельхозпредприятия	1128,3	1295,3	114,8	44,6
Хозяйства населения	1462,0	1495,9	102,3	51,5
Фермерские хозяйства	102,0	113,9	111,7	3,9

Птица				
Все категории хозяйств, в том числе:	3022,3	3462,0	114,5	100,0
Сельхозпредприятия	2604,5	3032,7	116,4	87,6
Хозяйства населения	396,3	402,6	101,6	11,6
Фермерские хозяйства	21,5	26,7	124,2	0,8
Овцы, козы и другие сельскохозяйственные животные				
Все категории хозяйств, в том числе:	501,5	553,0	110,3	100,0
Сельхозпредприятия	58,5	136,2	232,8	24,6
Хозяйства населения	390,0	361,2	92,6	65,3
Фермерские хозяйства	53,0	55,6	104,9	10,1
Валовой надой молока, тыс. тонн				
Все категории хозяйств, в том числе:	32362,6	32592,1	101,7	100,0

Сельхозпредприятия	14246,2	14463,3	101,5	44,4
Хозяйства населения	16737,3	16696,3	99,8	51,2
Фермерские хозяйства	1379,3	1432,5	103,9	4,4
Получено яиц, млн. штук				
Все категории хозяйств, в том числе:	38057,7	39351,7	103,4	
Сельхозпредприятия	28396,4	29818,0	105,0	75,8
Хозяйства населения	9324,8	9228,9	99,0	23,4
Фермерские хозяйства	336,5	304,9	90,6	0,8

Настоящая Программа направлена на решение основной задачи - защиты интересов отечественных сельхозпроизводителей и развития рынков продовольственных товаров, что предусмотрено Госпрограммой. Так производство скота и птицы на убой в живой массе к 2012 г. должно возрасти до 11,4 млн. тонн, производство молока - до 31,85 млн. тонн, производство яиц - до 41,0 млрд. штук.

Для выполнения поставленных целей необходимо осуществить комплекс мер, направленных на решение вопросов создания прочной кормовой базы и, особенно, производство полнорационных комбикормов и комбикормов-концентратов на основе применения современных программных комплексов, детализированных норм кормления скота и птицы и других высоких технологий.

По данным Росстата объем производства комбикормов в 2009 г. составил 14,6 млн. тонн комбикормов, что на 6,3% больше уровня 2008 г.

Таблица 3

Объемы производства комбикормов в 2008-2009 г.г. по отраслям

	Всего (тыс. тонн)	В том числе для:			
		Птицы	Свиней	КРС	Прочие виды с/х животных, рыбы
1	2	3	4	5	6
2008 г.					
По данным Росстата	13749,9	7771,3	3674,0	1964,6	340
2009 г.					
По данным Росстата	14616,9	8574,6	3845,5	1851,8	345

По данным Росрыбхоза объем производства специализированных кормов для рыб в России составляет более 150 тыс. тонн, в том числе для рыб ценных пород (лососевых, осетровых) - 10 тыс. тонн.

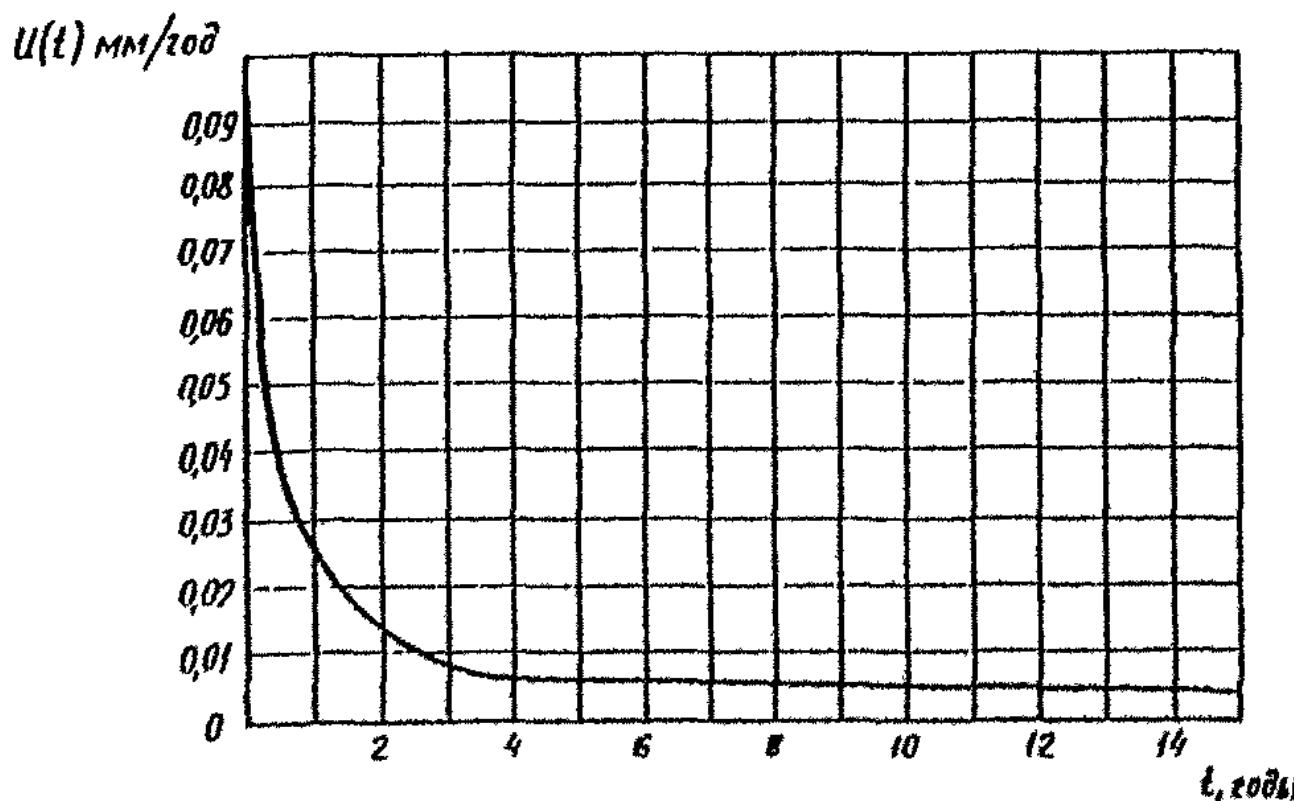
Анализ объемов производства комбикормов по данным Росстата за 2009 г. показывает, что их выработка происходит неравномерно по округам Российской Федерации (таблица 4).

Таблица 4

Производство комбикормов по округам Российской Федерации

Наименование округов	Объем производства комбикормов	
	тыс. тонн	% к общему объему
1	2	3
Центральный Федеральный округ	5420,5	37,1
Северо-Западный Федеральный округ	1722,7	11,8
Южный Федеральный округ	1274,4	8,7
Северо-Кавказский Федеральный округ	152,8	1,1
Приволжский Федеральный округ	2885,9	19,7
Уральский Федеральный округ	1334,0	9,1
Сибирский Федеральный округ	1612,6	11,0
Дальневосточный Федеральный округ	214,0	1,5
Итого:	14616,9	100

Увеличение производства комбикормов и БВМК происходит неравномерно не только по округам, но и по регионам России: наиболее крупные предприятия из 8 регионов страны выпускают более 47% комбикормов (рис.1).



Черт. 6. Изменение средней скорости коррозии стальной диафрагмы в водно-грунтовой среде северной строительной-климатической зоны

Это говорит об отсутствии целенаправленного подхода к развитию комбикормовой промышленности. Там, где региональные органы управления сельского хозяйства принимают должные меры по развитию животноводства, параллельно решаются вопросы и развития комбикормового производства. Такая работа идет большими темпами главным образом на птицефабриках, животноводческих комплексах, интегрированных компаниях и холдингах, которые включены в национальный проект "Развитие АПК".

Естественно, нужно поощрять хозяйства и предприятия, которые имеют возможность построить заводы или цеха, отвечающие современным требованиям в области технологии и техники, использовать собственные зерновые ресурсы.

Организация новых производств влечет за собой финансовые затраты не только на строительство и приобретение оборудования, но и на коммуникационные структуры,

инфраструктуры, энерго- и газоресурсы. В то же время имеются незадействованные мощности существующих комбикормовых предприятий, и государству целесообразно вкладывать деньги в их реконструкцию, модернизацию их производства до современного уровня. Это обойдется намного дешевле, чем строить новые комбикормовые предприятия в хозяйствах.

В 2009 г. в России произведено 97,0 млн. тонн зерна, на кормовые цели использовано около 40,3 млн. тонн, из которых на производство комбикормов в сельскохозяйственных предприятиях - 25,0 млн. тонн.

Таким образом, на производство животноводческой продукции в крестьянских фермерских хозяйствах и хозяйствах населения израсходовано около 15,3 млн. тонн фуражного зерна, которое скармливается, в основном, в чистом виде.

Комбикормовыми предприятиями не освоен рынок комбикормов для личных хозяйств населения и фермерских хозяйств.

В то же время необходимо отметить, что производство скота и птицы на убой в живом весе в этой категории хозяйств составляет: птицы - 12,4%, свиней - 55,1%, крупного рогатого скота - около 67%, валовой надой молока - 55,6%.

Основной причиной малого спроса на комбикорма личных подсобных хозяйств граждан и крестьянских (фермерских) хозяйств является отсутствие доставки и оптовой торговли, а также льготной системы кредитования физических лиц при приобретении комбикормов.

За последние годы в работе предприятий по кормопроизводству и, в частности, в комбикормовой отрасли накопилось много проблем. Отсутствуют точные данные о количестве предприятий, вырабатывающих комбикорма, БВМК и премиксы, их производственных мощностях, потребности животноводства и птицеводства в комбикормах, зерне и других видах сырья для производства комбикормов и кормовых добавок.

В целях обеспечения комбикормами в полном объеме прогнозируемого производства животноводческой продукции на период 2010-2012 годы произведен расчет потребности в комбикормах для хозяйств всех категорий (приложения 1, 2, 3).

Основные приоритетные направления Программы:

- ускоренное развитие производства полноценных и сбалансированных комбикормов по белковому и аминокислотному составам;

- обеспечение комбикормового производства отечественным фуражным зерном,

зернобобовыми и техническими культурами, белковым сырьем растительного и животного происхождения, биологически активными веществами (кормовыми витаминами, аминокислотами, ферментами, солями микроэлементов и др.);

- осуществление модернизации отрасли, которая включает строительство новых, реконструкцию и техническое перевооружение действующих комбикормовых предприятий с использованием высокоэффективного оборудования и отдельных технологических линий;

- разработка высокоэффективных технологий производства комбикормов, БВМК и премиксов, создание энергосберегающего отечественного технологического, транспортного, аспирационного, весодозирующего оборудования, установок для ввода жидких компонентов, автоматических систем управления отдельными технологическими линиями и в целом производством комбикормовой продукции;

- сокращение удельного веса зернового сырья на производство комбикормов и БВМК;

- развитие логистической инфраструктуры.

2. Основные цели и задачи Программы

Целью программы является создание условий для комплексного развития комбикормовой отрасли. Обеспечение производства комбикормов к 2012 г. в объеме 17,1 млн.тонн в год.

Для достижения этой цели предусматривается решение следующих задач:

- создание условий для устойчивого функционирования комбикормовых предприятий;

- обеспечение высокоэффективными комбикормами животноводства, птицеводства и рыбоводства;

- повышение качества комбикормовой продукции, снижение ее себестоимости и, соответственно, себестоимости животноводческой продукции;

- обеспечение строительства новых и модернизации существующих производственных объектов;

- обеспечение рациональной структуры развития производства зерна и зернобобовых культур и мероприятий по производству кормовых продуктов на основе

отходов пищевых отраслей АПК;

- разработка и внедрение современных стандартов качества и технических регламентов производства комбикормовой продукции;

- обеспечение и развитие научно-технического потенциала комбикормового производства;

- кадровое обеспечение отрасли.

- развитие системы информационного обеспечения отрасли.

3. Перечень и описание программных мероприятий

3.1. Содержание задач программы

Первоочередной комплекс мероприятий Программы относится к улучшению условий функционирования комбикормового производства путем проектного финансирования и формирования в нем благоприятных условий хозяйствования.

Наращивание объемов комбикормового производства будет осуществляться как за счет строительства новых комбикормовых заводов и цехов, так и за счет реконструкции и технического перевооружения существующих на основе достижений научно-технического прогресса.

Определенная роль отводится наращиванию объемов производства БМВК и комбикормов для крестьянских (фермерских) хозяйств, и, особенно, для личных подсобных хозяйств. Так, затраты комбикормов на 1 кг живого мяса свинины в 2009 году в животноводческих комплексах составили от 4,5 до 4,8 кг, в то время как затраты кормов в крестьянских (фермерских) хозяйствах и личных подсобных хозяйствах населения - от 8,3 до 8,5 кг.

Строительство новых и реконструкция существующих комбикормовых предприятий будет осуществляться на основе поставок оборудования отечественного машиностроения и частично зарубежного, не имеющего аналогов в России.

3.2 Укрепление кормовой базы и повышение качества комбикормовой продукции

Сегодня наиболее эффективно развивается животноводство в тех странах, где опережающими темпами развивается производство кормов, в первую очередь зерна и белково-масличных культур. Общепринято, что потребность в кормовом зерне в три раза больше, чем в продовольственном. Именно в таком соотношении строится зерновой баланс во многих странах.

Разработка белкового баланса, как показывает мировой опыт, также стала обязательным условием организации достаточной кормовой базы. В США, где такой принцип реализован на практике, в структуре зерновых около 60 млн. тонн занимает пшеница, 79 млн. тонн - соя, 240 млн. тонн - кукуруза. Именно увеличение производства соевых бобов, богатых белком (35-55%) и маслом (17-27%), стало основой интенсификации сельского хозяйства в большинстве стран мира на протяжении последних тридцати лет.

В нашей стране прослеживается другая тенденция. Поскольку зерновое производство оказалось более конкурентоспособным по сравнению с отраслями животноводства, то Россия стала вывозить зерно и ввозить животноводческую продукцию. Нерациональное соотношение экспорта сельскохозяйственного сырья и импорта производимой из него продукции наносит существенный ущерб национальным интересам страны. Особенно это касается дефицитных белковых кормов, необходимых для получения высокой продуктивности животных и птицы.

В России в результате несбалансированности кормов для сельскохозяйственных животных, птицы и рыб, как по содержанию белка, так и по аминокислотному составу на производство животноводческой продукции затрачивается в 2-3 раза больше кормов по сравнению с нормативами в развитых странах.

Расчет потребности в сырье для производства комбикормов для сельскохозяйственных животных и птицы (приложение 4) показывает состояние кормовой базы в России. Так в 2009 году валовой сбор кукурузы на зерно составил 3945 тысяч тонн. В то время как потребность кукурузы для производства комбикормов в этом году составила 5957,8 тысяч тонн, а на 2012 г. планируется около 7,0 миллионов тонн. При этом необходимо учитывать, что кукуруза используется в значительных объемах и на пищевые цели. Некоторое количество кукурузы поступает из-за рубежа, а дефицит покрывается другими видами сырья.

В 2009 г. произведено зернобобовых культур 1531 тысяч тонн при потребности 2477 тысяч тонн.

Большой дефицит испытывают комбикормовые предприятия в поставках жмыхов и шротов. Так, потребность в соевом шроте в 2009 г. составила 3245 тысяч тонн, при его производстве около 600 тысяч тонн, при условии, что вся соя будет использована на кормовые цели. При этом необходимо учитывать, что значительное количество сои используется на пищевые цели.

Снизилась валовые сборы подсолнечника на зерно, в 2009 г. его заготовлено 6425 тысяч тонн. При условии что, весь подсолнечник был переработан с целью получения подсолнечного масла, выход жмыха и шрота составил всего 2500 тысяч тонн при потребности - 3460 тысяч тонн, а в 2012 г. - 3700 тысяч тонн.

Анализируя стоимость белковых добавок, используемых на птицефабриках, следует отметить существенное влияние рыбной муки, соевых кормов, а также дрожжей и мясокостной муки на повышение стоимости комбикормов. Например, в комбикормах для кур-несушек и ремонтного молодняка на эти компоненты приходится 13,5-13,7% по массе, а их доля в себестоимости составляет 35,2-36,4%. Налицо острая необходимость в гораздо более дешевых белковых растительных компонентах, чем соя и рыбная мука, но по качеству белка приближенных к "идеальному белку".

Для этого необходимо выращивать их на своих полях с применением адаптированных к биоклиматическим и почвенным условиям культур и сортов. Наиболее адаптированы к различающимся биоклиматическим условиям России высокобелковые культуры люпин и рапс. Правильно приготовленные из этих культур кормовые добавки полностью заменяют полножирную сою при снижении стоимости более чем в 2 раза.

В этой связи необходимо разработать комплекс мероприятий по выделению в число приоритетных культур - кукурузы, сорга, рапса, сои, гороха, люпина и других зернобобовых культур, стимулировать их производство с использованием различных мер поддержки.

Анализируя данные, изложенные в приложении 14, можно сделать вывод, что в структуре затрат на производство комбикормов удельный вес сырья составляет 84,3 - 86,4% и практически не изменялся в течение 5 лет.

Удельный вес зерновых компонентов в общем объеме комбикормов, выработанных в 2009 году, составил свыше 70%. Производители кормов в странах с развитым животноводством постоянно стремятся снизить в них долю зерна (до 40-45 %) путем ввода белковых компонентов, побочных продуктов пищевой и

перерабатывающих отраслей, более дешевых компонентов незернового происхождения (сухой жом, меласса и др.)

Научными исследованиями определена возможность использования в отечественном кормопроизводстве таких вторичных сырьевых ресурсов как жом свекловичный; спиртовая барда при переработке зернового, картофельного сырья; пивная дробина, солодовые ростки, кормовые пивные дрожжи; продукты переработки семян подсолнечника, сои, рапса (рапсовый шрот, лузга, соевая оболочка, фосфатиды и саопстоки); каныга (белково-растительный концентрат), мука перьевая аммиачного гидролиза, кератиновая мука, мука кровавая, жир кормовой; мезга кукурузная и картофельная, глютен; сыворотка молочная; плодово-ягодные выжимки и другие.

Важное место в выработке полнорационных комбикормов занимают премиксы, в состав которых входят витаминные препараты, соли микроэлементов, аминокислоты, ферменты, пробиотики и другие биологически-активные вещества (далее - БАВ) (приложение 10). За последние годы все промышленные предприятия по производству витаминов и аминокислот, кроме завода по выпуску метионина, были закрыты и перепрофилированы.

Потребность отечественных предприятий по производству премиксов и комбикормов в вышеперечисленных видах сырья удовлетворяется за счет импортных поставок. В 2008 году на эти цели потрачено около 250 млн. долл. США. Кроме того, необходимо отметить, что цены на эти препараты ежегодно растут.

С начала 2009 года существенно повысились цены на импортируемую продукцию. В связи с этим требуется рассмотрение вопросов по защите отечественных производителей кормовой продукции.

3.3 Повышение технической и технологической оснащенности комбикормовых предприятий

Одним из главных направлений увеличения производства комбикормовой продукции на 2011-2012 г.г. будет являться строительство новых комбикормовых предприятий, реконструкция и модернизация существующих.

С точки зрения технического уровня лишь небольшая часть комбикормовых предприятий может составить конкуренцию зарубежным.

Производственные мощности комбикормовых заводов Российской Федерации составляют 29,3 млн. тонн, использование среднегодовой мощности за этот период - 46,9%. В настоящее время из 50 крупных комбикормовых заводов только половина использует свои производственные мощности более чем на 50%, а в ряде регионов комбикормовые предприятия загружены менее чем на 30%.

Более чем в 15 раз снизился объем производства белково-витаминно-минеральных концентратов, более чем в 2 раза - производство премиксов.

Анализ данных, изложенных в таблице 5, показывает, что только 259 предприятий производят полноценные комбикорма. 193 - это установки и агрегаты, оборудование которых, как правило, состоит из дробилки и смесителя, что не позволяет вырабатывать высококачественные комбикорма.

Таблица 5

Классификация комбикормовых предприятий по объемам производства продукции в 2008 г.

	Объемы производства комбикормовой продукции, тыс. тонн								
	Комбикормовые заводы и цеха						Установки и агрегаты		
	Всего	в том числе					Всего	в том числе	
		от 100 до 300	от 50 до 100	от 20 до 50	от 10 до 20	от 5 до 10		от 1 до 5	менее 1
Кол-во	259	45	41	65	55	53	193	104	89
%	100	17,4	15,8	25,1	21,2	20,5	100	53,9	46,1

Сегодня при строительстве новых комбикормовых заводов и цехов используется более 70% импортного оборудования.

В приложении 15 представлены данные материально-технической базы комбикормового производства в разрезе федеральных округов, анализ которых показывает, что наличие технологического оборудования отечественного производства составляет 76,8%, импортного - 23,2%.

Без необходимого внимания уже долгие годы остается инновационно-

технологическое развитие комбикормовой промышленности, что привело к снижению обеспечения её новыми ресурсосберегающими экологически чистыми технологиями и высокоэффективным оборудованием для производства биологически полноценных комбикормов.

За последние десять лет в ряде регионов России построено более 30 новых предприятий, оснащенных современным оборудованием. Однако проблема наращивания мощностей на инновационно-технологической основе остается острой. Большая часть предприятий построена в конце 70-х - 80-х г.г., поэтому срок эксплуатации значительной части оборудования комбикормовых заводов превышает 30 лет, а современному техническому уровню соответствует около трети работающего оборудования.

При средней рентабельности производства около 5 - 10%, предприятия бывшей государственной комбикормовой промышленности лишены возможности из-за нехватки собственных средств производить реконструкцию или техническое перевооружение, так необходимые им в настоящее время, без получения кредитов на льготных условиях.

Потребность в финансовых ресурсах на строительство новых, реконструкцию и техническое перевооружение существующих комбикормовых предприятий на 2010-2012 г.г. представлена в приложении 16.

Финансирование обновления производственной базы планируется осуществлять по долгосрочным инвестиционным кредитам банков и собственных средств предприятий.

3.4 Обеспечение комбикормового производства энергоресурсами

Комбикормовые предприятия являются энергоемким производством. Расход электроэнергии на производство 1 тонны продукции составляет от 15 до 17 кВт. Наиболее энергоемким процессом является измельчение фуражного зерна на молотковых дробилках, где затраты электроэнергии составляют до 70% от общего количества потребляемой энергии. Значительное количество комбикормов производится в гранулированном виде, где расход электроэнергии также высокий.

Кроме того, процессы гранулирования, экструзии и экспандирования кроме

электроэнергии используют значительное количество пара - тепловой энергии.

Однако анализ стоимости энергоносителей показывает, что условия и тарифы поставки электроэнергии и газа комбикормовым предприятиям становятся все более жесткими при необоснованно высоком росте цен. Так, рост регулируемых тарифов на электроэнергию с 2007 г. по 2010 г. увеличился с 45 до 70% в зависимости от регионов Российской Федерации. Увеличение доли электроэнергии, поставляемой по нерегулируемым тарифам составляет в среднем от 35 до 65%, причем стоимость кВт часа по нерегулируемым тарифам превышает регулируемые на 15-20%.

Практически на таком же уровне осуществляется рост тарифов на поставку газа. При этом невыборка или перерасход газа без предварительного согласования с поставщиком обязывает покупателя, т.е. комбикормовое предприятие, оплачивать объем невыбранного им газа или израсходованного сверх количества, предусмотренного в договоре, с применением коэффициента 1,3.

Из вышесказанного можно сделать вывод, что все отраслевые проблемы и издержки реформирования энергетической и газовой отраслей перекладываются на потребителей, и в том числе - на комбикормовые предприятия, что приводит к увеличению стоимости комбикормовой продукции и, соответственно, животноводческой и птицеводческой.

В рамках Программы с учетом условий поставок и оплаты энергоресурсов необходимо:

- рассмотреть вопрос государственного регулирования тарифов по электроэнергии в связи с тем, что оплата электроэнергии на оптовом рынке с 1 января 2011 года будет проводиться по свободным (нерегулируемым) ценам;

- ускорить принятие решения Правительства Российской Федерации, предоставляющее право региональным энергетическим комиссиям устанавливать цены на электроэнергию, поставляемую сельскохозяйственным товаропроизводителям на уровне, отличном от прочих потребителей;

- ускорить принятие документа, определяющего условия поставки газа сельскохозяйственным товаропроизводителям и их оплаты.

3.5. Логистическая инфраструктура комбикормового производства

С учетом тенденции роста объемов производства комбикормовой продукции, эффективность поставки её потребителям является основным условием обеспечения конкурентоспособности предприятия.

Увеличение производства комбикормов, БВМК и премиксов для личных подсобных хозяйств граждан и крестьянских (фермерских) хозяйств будет способствовать снижению издержек производства, т.е. снижению себестоимости продукции и, соответственно, увеличению прибыли на предприятии.

В качестве ключевых логистических функций для обеспечения этих хозяйств комбикормовой продукцией являются:

- расчет рецептов комбикормов, БВМК и премиксов конкретно для каждого хозяйства с учетом наличия основных кормов местного производства;
- выработка комбикормовой продукции в соответствии с заключенными договорами;
- транспортировка комбикормовой продукции заказчикам.

Применение логистики с использованием информационной технологии позволит предприятию управлять грузопотоками в цепочке поставок, даст возможность своевременно поставлять животноводческим комплексам, птицефабрикам, крестьянским (фермерским) и личным подсобным хозяйствам граждан высокоэффективную комбикормовую продукцию, а также организовать сервисную оптовую торговлю, льготную систему кредитования физических лиц при приобретении комбикормов.

Развитие логистической структуры на комбикормовых предприятиях предусматривает:

- осуществление мониторинга спроса и предложения на комбикормовую продукцию;
- создание транспортно-распределительной сети и парка транспортных средств;
- создание программы информационного обеспечения по всей цепочке производства продукции и её реализации.

4. Ресурсное обеспечение Программы

В соответствии с Госпрограммой финансирование мероприятий Программы

намечено осуществлять за счет собственных средств предприятий и инвестиционных кредитов (приложения 16, 17).

Объем финансирования Программы составляет 23350,0 млн. рублей:

- собственные средства предприятий - 5566 млн. рублей

- инвестиционные кредиты - 17784 млн. рублей.

В ходе реализации Программы отдельные мероприятия, объемы и источники финансирования могут подлежать ежегодной корректировке на основе анализа полученных результатов.

1. Для реализации Программы необходимо средств всего 23350,0 млн. рублей, в том числе по годам:

2010 г. - 7425 млн. рублей

2011 г. - 11317 млн. рублей

2012 г. - 4608 млн. рублей

Средства будут направлены:

2. На строительство новых заводов и цехов по производству комбикормовой продукции.

Объем инвестиций, всего 16164 млн. рублей, в том числе:

2010 г. - 5178 млн. рублей

2011 г. - 8221 млн. рублей

2012 г. - 2765 млн. рублей

2.1. Собственные средств предприятий.

всего - 3554 млн. рублей, в том числе:

2010 г. - 1357 млн. рублей

2011 г. - 1644 млн. рублей

2012 г. - 553 млн. рублей

2.2. Инвестиционные кредиты,

всего - 12610 млн. рублей, в том числе:

2010 г. - 3821 млн. рублей

2011 г. - 6577 млн. рублей

2012 г. - 2212 млн. рублей

3. Потребность средств на реконструкцию и модернизацию существующих комбикормовых предприятий:

Объем инвестиций.

всего - 7186 млн. рублей, в том числе:

2010 г. - 2247 млн. рублей

2011 г. - 3096 млн. рублей

2012 г. - 1843 млн. рублей

3.1. Собственные средства предприятий,

всего - 2012 млн. рублей, в том числе:

2010 г. - 547 млн. рублей

2011 г. - 1096 млн. рублей

2012 г. - 369 млн. рублей

3.2. Инвестиционные кредиты.

всего - 5174 млн. рублей, в том числе:

2010 г. - 1700 млн. рублей

2011 г. - 2000 млн. рублей

2012 г. - 1474 млн. рублей

5. Механизм реализации Программы

Мероприятия Программы осуществляются на основе законодательства Российской Федерации.

Механизм реализации Программы включает следующие элементы:

- стратегическое планирование и прогнозирование (определение стратегических направлений, темпов и пропорций развития предприятий по производству комбикормов);

- экономические и правовые формы взаимодействия, регулирующие отношения федеральных, региональных органов и исполнителей в процессе реализации мероприятий Программы.

В структуре Минсельхоза России за реализацию Программы отвечает Департамент животноводства и племенного дела. По отдельным специализированным направлениям привлекается Департамент научно-технологической политики и образования.

В рамках реализации Программы к выработке решений и контролю за их исполнением могут привлекаться отраслевые союзы, ассоциации и т.д.

Контроль со стороны Минсельхоза России призван обеспечивать своевременное и полное осуществление мероприятий и проектов Программы, а также эффективное и целевое использование финансовых средств.

6. Экономическая и социально-экологическая эффективность реализации Программы

В результате реализации предусмотренных Программой мероприятий валовой продукт предприятий комбикормовой отрасли России к 2012 году достигнет 385,2 млрд. рублей (увеличение по сравнению с 2009 годом на 46,9 млрд. рублей), а чистая прибыль отрасли составит 19,3 млрд. рублей. По сравнению с 2009 годом будет создано 10,8 тыс. новых рабочих мест (приложения 18, 19).

Существенно увеличится платежеспособный спрос на корма, вырастут налоговые платежи. К внешним рискам, которые могут оказать влияние на достижение запланированных результатов, относится недостаточный уровень финансирования.

Управление внешними рисками в рамках реализации Программы должно сводиться к точному и своевременному обеспечению финансирования ее мероприятий из всех источников.

Эффективное управление внутренними рисками входит в сферу ответственности исполнителей Программы в рамках имеющихся полномочий.

7. Система управления реализацией Программы

Комплексное управление Программой осуществляется Минсельхозом России.

Система управления реализацией Программы:

- ответственным за реализацию Программы в целом, достижение целей, задач программы, индикаторов цели, показателей задач и мероприятий, утвержденных в программе, является Департамент животноводства и племенного дела;

- методическое обеспечение реализации Программы осуществляет Департамент экономики и анализа;

- научно-методологическое обеспечение реализации Программы и оказание консультационной помощи предприятиям по производству комбикормовой продукции осуществляет Департамент научно-технологической политики и образования;

- ответственным за формирование отчетности о ходе реализации Программы является Департамент животноводства и племенного дела.

Приложение N 1
к Программе "Развитие производства комбикормов
в Российской Федерации на 2010-2012 годы"

Расчет потребности в концентрированных кормах и комбикормах всех категорий
хозяйств, тыс. тонн

	2010 г.	2011 г.	2012 г.
Птица (мясо)	10500	10800	11400
Птица (яйца)	6600	6700	6900
Итого по птицеводству	17100	17500	18300
Свиньи (мясо)	14784	14978	17088
КРС (мясо)	7700	7700	8000
Молоко	7800	7900	8000
Итого по КРС	15500	15600	16000
Всего	47384	48078	51388

Приложение N 2
к Программе "Развитие производства комбикормов
в Российской Федерации на 2010-2012 годы"

Расчет потребности в концентрированных кормах и комбикормах для
сельскохозяйственных организаций, тыс. тонн

	2010 г.	2011 г.	2012 г.
Птица (мясо)	9350	9700	10260
Птица (яйцо)	5020	5150	5310
Итого по птицеводству	14370	14850	15570

Свиньи (мясо)	8009	8241	8563
КРС (мясо)	2540	2600	2700
Молоко	3480	3540	3600
Итого по КРС	6020	6140	6300
Всего	28399	29231	30433

Приложение N 3
к Программе "Развитие производства комбикормов
в Российской Федерации на 2010-2012 годы"

Расчет

**потребности в концентрированных кормах и комбикормах личных хозяйств населения и
крестьянских фермерских хозяйств, тыс. тонн**

	2010 г.	2011 г.	2012 г.
Птица (мясо)	1150	1100	1140
Птица (яйца)	1580	1550	1590
Итого по птицеводству	2730	2650	2730
Свиньи (мясо)	6775	6737	8525
КРС (мясо)	5160	5100	5300
Молоко	4320	4360	4400
Итого по КРС	9480	9460	9700
Всего	18985	18847	20955

Приложение N 4
к Программе "Развитие производства комбикормов
в Российской Федерации на 2010-2012 годы"

Расчет

**потребности в сырье для производства концентрированных кормов и комбикормов для
сельскохозяйственных животных и птицы, тыс. тонн**

Наименование сырья	2010 г.	2011 г.	2012 г.
Пшеница	11261,08	11444,89	12117,43
Ячмень	9067,23	9172,89	10000,42
Кукуруза	6337,96	6466,82	6889,52
Овес	3024,14	3061,38	3258,68
Рожь	487,87	494,27	563,9
Итого зернофураж	30178,28	30640,25	32829,95
Горох	2069,37	2091,31	2275,78
Соя	295,68	299,56	341,76
Вика	103,49	104,85	119,62
Нут	88,7	89,87	102,53
Итого зернобобовые	2557,24	2585,59	2839,69
Всего зернофуража и зернобобовых	32735,52	33225,84	35669,64
Отруби	3808,4	3847,8	4108,8
Соевый шрот	3458	3533	3690
Жмых и шрот подсолнечниковый	3574,26	3609,47	3836,12
Рыбная мука	542,04	554,18	595,68
Дрожжи	524,06	528,97	568,32
Мясокостная мука	204,34	207,31	220,15
Меласса	465	468	480
Масло подсолнечное	342	350	366
Известняк	462	469	483
Прочие*	1268,38	1284,43	1370,29
Итого:	47384	48078	51388

Прочие* премиксы, соль поваренная, обесфторенный фосфат и др.

Приложение N 5
к Программе "Развитие производства комбикормов

в Российской Федерации на 2010-2012 годы"

Расчет

**потребности в сырье для производства концентрированных кормов и комбикормов для
птицы (производство мяса), тыс. тонн**

Наименование сырья	2010 г.	2011 г.	2012 г.
Пшеница	3150	3240	3420
Ячмень	735	756	798
Кукуруза	3150	3240	3420
Овес	315	324	342
Итого зернофураж	7350	7560	7980
Соевый шрот	2100	2160	2280
Жмых и шрот подсолнечниковый	315	324	342
Рыбная мука	315	324	342
Масло подсолнечное	210	216	228
Прочие (премиксы, соль поваренная и др.)	210	216	228
Итого:	10500	10800	11400

Приложение N 6

**к Программе "Развитие производства комбикормов
в Российской Федерации на 2010-2012 годы"**

Расчет

**потребности в сырье для производства концентрированных кормов и комбикормов для
птицы (производство яиц), тыс. тонн**

Наименование сырья	2010 г.	2011 г.	2012 г.
Пшеница	2310	2345	2415
Ячмень	462	469	483

Кукуруза	1082,4	1098,8	1131,6
Овес	699,6	710,2	731,4
Итого зернофураж	4554	4623	4761
Соевый шрот	660	670	690
Жмых и шрот подсолнечниковый	435,6	442,2	455,4
Рыбная мука	79,2	80,4	82,8
Мясокостная мука	145,2	147,4	151,8
Масло подсолнечное	132	134	138
Известняк	462	469	483
Прочие (премиксы, соль поваренная и др.)	132	134	138
Итого:	6600	6700	6900

Приложение N 7
к Программе "Развитие производства комбикормов
в Российской Федерации на 2010-2012 годы"

**Расчет потребности в сырье для производства концентрированных кормов и
комбикормов для свиней, тыс. тонн**

Наименование сырья	2010 г.	2011 г.	2012 г.
Пшеница	2424,58	2456,39	2802,43
Ячмень	4775,23	4837,89	5519,42
Кукуруза	1330,56	1348,02	1537,92
Овес	887,04	898,68	1025,28
Рожь	487,87	494,27	563,9
Итого зернофураж	9905,28	10035,25	11448,95
Горох	1138,37	1153,31	1315,78
Соя	295,68	299,56	341,76
Вика	103,49	104,85	119,62
Нут	88,7	89,87	102,53

Итого зернобобовые	1626,24	1647,59	1879,69
Всего зернофуража и зернобобовые	11531,52	11682,84	13328,64
Отруби	1478,4	1497,8	1708,8
Жмых и шрот подсолнечниковый	960,96	973,57	1110,72
Рыбная мука	147,84	149,78	170,88
Дрожжи	221,76	224,67	256,32
Мясокостная мука	59,14	59,91	68,35
Прочие (премиксы, соль поваренная и др.)	384,38	389,43	444,29
Итого:	14784	14978	17088

Приложение N 8
к Программе "Развитие производства комбикормов
в Российской Федерации на 2010-2012 годы"

Расчет

**потребности в сырье для производства концентрированных кормов и комбикормов для
КРС (производство молока), тыс. тонн**

Наименование сырья	2010 г.	2011 г.	2012 г.
Пшеница	2106	2133	2160
Ячмень	1170	1185	1200
Кукуруза	390	395	400
Овес	468	474	480
Итого зернофураж	4134	4187	4240
Горох	546	553	560
Всего зернофураж и зернобобовые	4680	4740	4800
Отруби	1560	1580	1600
Соевый шрот	390	395	400
Жмых и шрот подсолнечниковый	546	553	560
Дрожжи	156	158	160

Меласса	234	237	240
Прочие (премиксы, соль поваренная и др.)	234	237	240
Итого:	7800	7900	8000

Приложение N 9

**к Программе "Развитие производства комбикормов
в Российской Федерации на 2010-2012 годы"**

Расчет

**потребности в сырье для производства концентрированных кормов и комбикормов для
КРС (производство мяса), тыс. тонн**

Наименование сырья	2010 г.	2011 г.	2012 г.
Пшеница	1270,5	1270,5	1320
Ячмень	1925	1925	2000
Кукуруза	385	385	400
Овес	654,5	654,5	680
Итого зернофураж	4235	4235	4400
Горох	385	385	400
Всего зернофураж и зернобобовые	4620	4620	4800
Отруби	770	770	800
Соевый шрот	308	308	320
Жмых и шрот подсолнечниковый	1316,7	1316,7	1368
Дрожжи	146,3	146,3	152
Меласса	231	231	240
Прочие (премиксы, соль поваренная и др.)	308	308	320
Итого:	7700	7700	8000

Приложение N 10

к Программе "Развитие производства комбикормов
в Российской Федерации на 2010-2012 годы"

Расчет потребности в биологически активных веществах, тонн

	Годы		
	2010 г.	2011 г.	2012 г.
Объем производства комбикормов, тонн	47384000	48078000	51388000
Витамин А	463,8	470,8	502,8
Витамин D_3	178,4	181,7	192,5
Витамин Е	1494,3	1525,6	1611,7
Витамин К_3	76,3	77,9	83,0
Витамин В_1	32,9	33,5	35,7
Витамин В_2	174,9	178,4	191,9
Витамин В_3	368,4	375,7	405,1
Витамин В_4	19938,0	20362,2	21688,9
Витамин В_5	618,6	630,6	682,0
Витамин В_6	53,5	54,6	56,9
Витамин В_12	0,8	0,8	0,9
Витамин Вc	13,2	13,5	14,1
Витамин Н	103,6	106,1	110,9
Витамин С	1173,9	1198,3	1282,1
Марганец сернокислый	8277,1	8449,0	8948,3
Цинк углекислый	5896,1	6003,8	6416,4
Железо сернокислое	3997,6	4068,4	4427,2
Медь сернокислая	886,0	897,5	968,1
Кобальт углекислый	101,0	102,4	107,6
Калий йодноватокислый	59,7	60,4	63,6
Селенит натрия	19,6	19,9	21,2
Эндокс	4025,4	4100,3	4467,7

Микосорб	24152,1	24602,1	26806,4
Натуфос	1610,1	1640,1	1787,1
Бетафин	16101,4	16401,4	17870,9
Ронозим	3864,3	3936,3	4289,0
L Лизин	46858,4	47631,3	51370,3
DL Метионин	73323,7	74416,2	80969,2
L Треонин	9193,0	9331,4	10477,7

Приложение N 11

**к Программе "Развитие производства комбикормов
в Российской Федерации на 2010-2012 годы"**

**Расчет потребности в биологически активных веществах при производстве
комбикормов для птицы, тонн**

	Годы		
	2010 г.	2011 г.	2012 г.
Объем производства комбикормов, тонн	17100000	17500000	18300000
Витамин А	181,8	186,0	194,5
Витамин D3	111,4	114,0	119,2
Витамин Е	1200,3	1228,4	1284,6
Витамин К3	60,4	61,8	64,6
Витамин В1	26,0	26,6	27,8
Витамин В2	119,8	122,6	128,2
Витамин В3	242,3	248,0	259,3
Витамин В4	15831,8	16202,1	16942,8
Витамин В5	384,5	393,5	411,5
Витамин В6	48,5	49,6	51,9
Витамин В12	0,4	0,4	0,5
Витамин Вc	13,2	13,5	14,1
Витамин Н	103,6	106,1	110,9

Витамин С	872,3	892,7	933,5
Марганец сернокислый	6491,0	6642,9	6946,5
Цинк углекислый	3485,2	3566,7	3729,8
Железо сернокислое	1934,4	1979,6	2070,1
Медь сернокислая	195,2	199,7	208,9
Кобальт углекислый	38,3	39,2	41,0
Калий йодноватокислый	15,9	16,3	17,0
Селенит натрия	8,1	8,3	8,7
Эндокс	2,2	2,2	2,3
Микосорб	13,0	13,3	13,9
Натуфос	0,9	0,9	0,9
Бетафин	8,6	8,8	9,2
Ронозим	2,1	2,1	2,2
L Лизин	20725,2	21210,0	22179,6
DL Метионин	22452,3	22977,5	24027,9
L Треонин	1727,1	1767,5	1848,3

Приложение N 12
к Программе "Развитие производства комбикормов
в Российской Федерации на 2010-2012 годы"

**Расчет потребности в биологически активных веществах при производстве
комбикормов для свиней, тонн**

	Годы		
	2010 г.	2011 г.	2012 г.
Объем производства комбикормов, тонн	14784000	14978000	17088000
Витамин А	138,9	140,7	160,5
Витамин D3	33,4	33,9	38,7
Витамин Е	191,1	193,6	220,9
Витамин К3	15,9	16,2	18,4

Витамин В1	6,9	6,9	7,9
Витамин В2	55,1	55,8	63,6
Витамин В3	126,1	127,7	145,7
Витамин В4	4106,3	4160,1	4746,2
Витамин В5	234,1	237,2	270,6
Витамин В6	11,4	11,6	13,2
Витамин В12	0,4	0,4	0,4
Витамин С	301,7	305,6	348,7
Марганец сернокислый	1279,2	1295,9	1478,5
Цинк углекислый	1602,3	1623,3	1852,0
Железо сернокислое	1839,6	1863,7	2126,3
Медь сернокислая	373,3	378,2	431,5
Кобальт углекислый	15,6	15,8	18,0
Калий йодноватокислый	11,4	11,5	13,2
Селенит натрия	5,6	5,6	6,4
Эндокс	0,7	0,8	0,9
Микосорб	7,5	7,6	8,6
Натуфос	1,8	1,8	2,1
L Лизин	17918,2	18153,3	20710,7
DL Метионин	35836,4	36306,7	41421,3
L Треонин	7465,9	7563,9	8629,4

Приложение N 13
к Программе "Развитие производства комбикормов
в Российской Федерации на 2010-2012 годы"

Расчет

потребности в биологически активных веществах при производстве комбикормов для
крупного рогатого скота, тонн

	Годы		
	2010 г.	2011 г.	2012 г.

Объем производства комбикормов, тонн	15500000	15600000	16000000
Витамин А	143,1	144,1	147,7
Витамин D3	33,5	33,8	34,6
Витамин Е	102,9	103,5	106,2
Марганец сернокислый	506,9	510,2	523,3
Цинк углекислый	808,6	813,8	834,6
Железо сернокислое	223,6	225,1	230,9
Медь сернокислая	317,6	319,6	327,8
Кобальт углекислый	47,1	47,4	48,6
Калий йодноватокислый	32,4	32,6	33,4
Селенит натрия	5,9	5,9	6,1
L Лизин	8215,0	8268,0	8480,0
DL Метионин	15035,0	15132,0	15520,0

Приложение N 14
к Программе "Развитие производства комбикормов
в Российской Федерации на 2010-2012 годы"

Структура затрат на производство комбикормов

	2008 г. (факт)	2009 г. (факт)	2010 г. (оценка)	2011 г. (прогноз)	2012 г. (прогноз)	2009 г. в % к 2008 г.	2010 г. в % к 2009 г.	2011 г. в % к 2010 г.	2012 г. в % к 2011 г.
1	2	3	4	5	6	7	8	9	10
Цена реализации 1 тонны комбикормов, руб. без НДС	8904	7788	8790	9145	9260	92,4	112,9	104,0	101,3
Производственная себестоимость, руб./тонну	7898	7410	8046	8242	8469,5	99,4	108,6	102,4	102,8
Оплата труда, руб./тонну	362	377,9	432	463	498	111,6	107,2	107,2	107,6
удельный вес в себестоимости в %	4,6	5,1	5,4	5,6	5,9				
Сырье, руб./тонну	6823	6357,8	6805,1	6951	7159	98,7	107,0	102,1	103,0
удельный вес в себестоимости в %	86,4	85,8	84,5	84,3	84,5				
Электроэнергия, руб./тонну	112,0	118,6	143,5	162,5	170,0	109,4	121,0	113,2	104,6
удельный вес в себестоимости в %	1,4	1,6	1,8	2,0	2,0				

Топливо, руб./тонну	35,5	44,5	66,0	69,5	72,5	133,2	148,3	105,3	104,3
удельный вес в себестоимости в %	0,5	0,6	0,8	0,8	0,9				
Нефтепродукты, руб./тонну	33,5	37,0	44,5	47,0	49,0	106,9	120,2	105,6	104,3
удельный вес в себестоимости в %	0,4	0,5	0,6	0,6	0,6				
Амортизация, руб./тонну	76,3	81,5	86,9	91,5	95,0	111,7	106,6	105,3	103,8
удельный вес в себестоимости в %	1,0	1,1	1,1	1,1	1,1				
Прочие затраты, руб./тонну	455,7	393,0	468,0	457,5	426,0	92,4	119,1	97,8	93,1
удельный вес в себестоимости в %	5,7	5,3	5,8	5,6	5,0				
Себестоимость 1 тонны реализованной продукции, руб.	8470	7387	8151,6	8330	8416	92,4	110,3	102,2	101,0
Уровень рентабельности от реализации, %	5,1	5,1	7,8	9,8	10,0				

Приложение N 15

к Программе "Развитие производства комбикормов
в Российской Федерации на 2010-2012 годы"

Материально-техническая база комбикормового производства

	Наличие технологического оборудования для производства комбикормов, в %	
	российское	импортное
Российская Федерация	76,8	23,2
Центральный федеральный округ	75,3	24,7
Северо-западный федеральный округ	68,7	31,3
Южный федеральный округ	72,8	27,2
Северо-Кавказский федеральный округ	77,9	22,1
Приволжский федеральный округ	85,2	14,8
Уральский федеральный округ	88,1	11,9
Сибирский федеральный округ	75,3	24,6
Дальневосточный федеральный округ	70,6	29,4

Приложение N 16
к Программе "Развитие производства комбикормов
в Российской Федерации на 2010-2012 годы

Потребность в финансовых ресурсах на строительство новых, модернизацию и реконструкцию существующих комбикормовых предприятий, млн. рублей

	Количество объектов	Сметная стоимость			в том числе			Объем финансирования	
		Всего	Расход по состоянию на 01.01.2010 г.	предусмотрено на 2010-2012 г.г.	2010 г	2011 г	2012 г	собственные средства предприятий	инвестиционные кредиты
Центральный федеральный округ	40	14598,8	7168,9	7429,7	1943,3	4104,1	1382,5	1778,3	5651,6
Северо-Западный федеральный округ	13	3155	682,3	2472,7	1292,7	688,5	491,5	525,5	1947,2
Южный федеральный округ	14	3841,3	186,6	3654,7	774,5	2124,7	755,5	770,7	2884
Северо-Кавказский	8	797,3	239,7	557,6	349,6	138	70	163,9	393,7

федеральный округ									
Приволжский федеральный округ	50	8857,2	3104,1	5753,1	2436,7	2296,4	1047	1506,5	4246,6
Уральский федеральный округ	14	2875,6	798,2	2077,4	521	808,3	748,1	364	1713,4
Сибирский федеральный округ	19	3081,9	1677,3	1404,6	107,2	1184	113,4	457,1	947,5
Итого:	158	37207,1	13857,1	23350	7425	11317	4608	5566	17784

Приложение N 17
к Программе "Развитие производства комбикормов
в Российской Федерации на 2010-2012 годы"

**Потребность в финансовых ресурсах на строительство новых, реконструкцию и модернизацию существующих комбикормовых
предприятий, млн. рублей**

	Всего на 2010- 2012 г.г.	Всего по годам		
		2010	2011	2012
1	2	3	4	5

1. Строительство новых заводов и цехов по производству комбикормовой продукции				
Объем инвестиций, всего	16164	5178	8221	2765
в том числе: собственные средства предприятий	3554	1357	1644	553
инвестиционные кредиты	12610	3821	6577	2212
2. Реконструкция и модернизация существующих комбикормовых предприятий				
Общий объем инвестиций, всего	7186	2247	3096	1843
в том числе: собственные средства предприятий	2012	547	1096	369
инвестиционные кредиты	5174	1700	2000	1474
Всего необходимо финансовых средств на комбикормовую отрасль				
Общий объем финансирования Программы	23350	7425	11317	4608
инвестиционные кредиты	17784	5521	8577	3686
собственные средства предприятий	5566	1904	2740	922

Приложение N 18

к Программе "Развитие производства комбикормов
в Российской Федерации на 2010-2012 годы"

Расчет объемов производства комбикормов для отраслей животноводства на 2010-
2012 годы, тыс. тонн

	2010 г.	2011 г.	2012 г.
Птицеводство	8215	8626	9063
Свиноводство	4495	4720	4959
Молочное и мясное скотоводство	2635	2767	2907
Прочие отрасли животноводства	155	162	171
Всего	15500	16275	17100

Приложение N 19

к Программе "Развитие производства комбикормов
в Российской Федерации на 2010-2012 годы"

Расчет вспомогательных индикаторов экономической программы

	Ед. изм.	2009	2010	2011	2012
Основные индикаторы					
Общий объем потребности комбикормов	тыс. тонн	14617	15500	16275	17100
Вспомогательные индикаторы					

Валовой продукт отрасли	млрд. руб.	128,5	136,2	148,8	158,3
Валовой доход отрасли	млрд. руб.	27,0	28,6	31,2	33,2
Чистая прибыль отрасли	млрд. руб.	6,5	6,9	7,5	8,0
Начислено налогов	млрд. руб.	15,2	16,1	17,6	18,7
Рабочие места без учета ЛПХ	тыс.	30,8	32,7	35,7	38,0

Приложение N 20
к Программе "Развитие производства комбикормов
в Российской Федерации на 2010-2012 годы"

Расчет показателей эффективности расходования средств

	Ед. изм	2010 г.	2011 г.	2012 г.
Ежегодный прирост производства комбикормов	тыс. тонн	883	775	825
Ежегодный прирост производства комбикормов в стоимостном выражении	млн. руб.	7,7	12,6	9,5
Ежегодный прирост налогов от отрасли	млн. руб.	0,9	1,5	1,1
Финансирование, всего	млн. руб.	7425	11317	4608