

Контурные швы

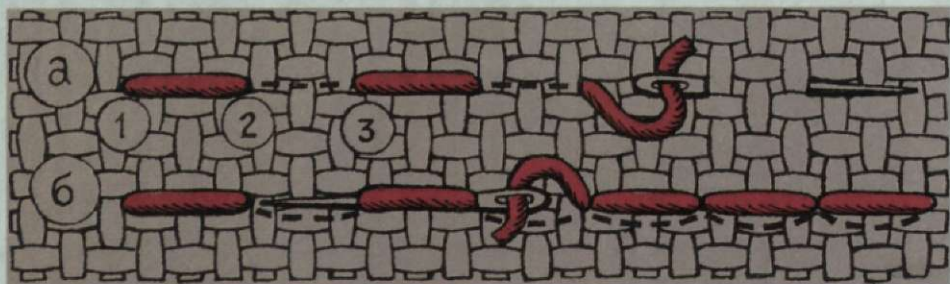
Для выразительности узора, его цельности и четкости используется окантовка рисунка контурными швами: *йёпкён* (контурный шов, роспись), *сиктерёллэ* (пунктир), *сайра чикём* (шов за иголку), *каялла* (назад иголку или строчка), *хяю хантас* (стебельчатый шов, шов веревочкой, пустяшный шов), *хура кар тёрри* (окантовочный шов). В большинстве случаев рисунок заполняется красными нитками, а контурные швы выполняются черными.

Йёпкён — контурный шов, роспись. Двухсторонний шов, выполняется справа налево в два приема. Нитку закрепляют и выводят на лицевую сторону (1), отсчитывают 3 нитки влево и выводят иголку на изнаночную сторону (2), выводят вновь на лицевую сторону так же через 3 следующие нитки (3). Получается горизонтальный стежок, захватывающий 3 нитки. Дальнейшие стежки выполняются таким же образом, т.е. отсчитывается 3 нитки



**Йёпкён —
контурный шов, роспись.**

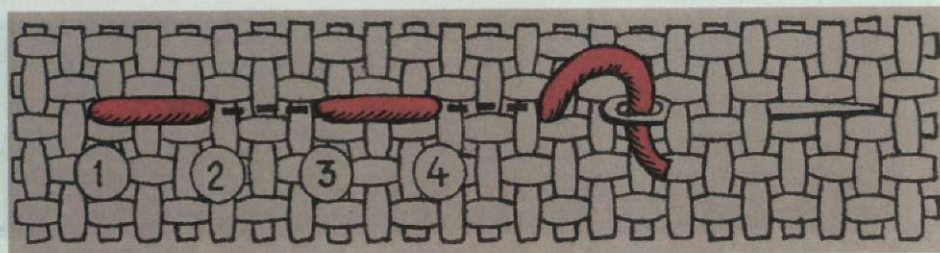
Можно видеть
на всех видах старинной
чувашской вышивки.





**Сиктерүллё —
пунктир.**

Этим швом завершается композиция орнамента по наружному краю покрывала невесты, платка жениха.

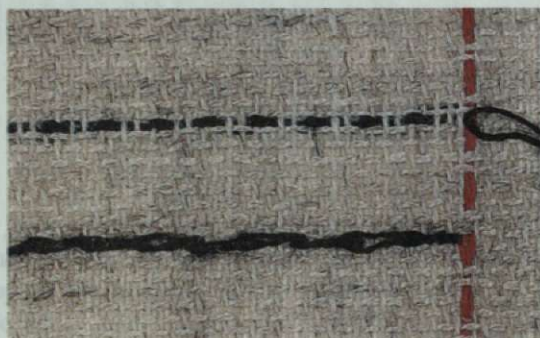


влево, и через 3 нитки с изнанки иголка выводится на лицевую сторону. Шитье принимает вид прерывающихся стежков, причем 3 нитки ткани рабочая нитка покрывает с лицевой стороны, три следующие — с изнанки. Не обрывая нитку, шьют в обратном направлении, вкалывая иголку с правой, а выкалывая с левой стороны стежков. Законченный шов напоминает машинную строчку и имеет одинаковый вид с обеих сторон. Швом *йёпкён* можно шить вертикально, горизонтально, по диагонали и выполнять любой рисунок геометрической формы.

Сиктерүллё — пунктир. Шьется слева направо. Закрепив конец, нитку выводят на лицевую сторону (1). Затем берут 3 нитки вправо, вкалывают иглу (2) и, взяв по изнанке вправо еще 3 нитки, выводят иглу на лицевую сторону (3). Снова берут 3 нитки вправо на лицевой стороне (4), 3 нитки на изнанке (5) и выводят иглу на лицевую сторону (6). Это простой шов: при каждом стежке набирается по 3 нитки через такие же промежутки.

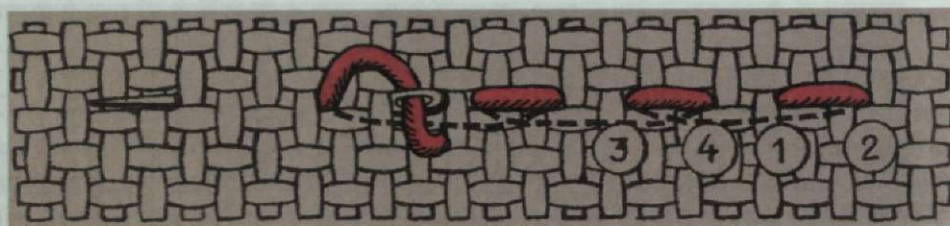
Разновидность шва *сиктерүллё* (двойной пунктир) мастерицы средне-низовых чувашей использовали для украшения *сурпанов*. Шьется в 2 ряда, через 1 нитку холста красной и черной нитками.

Сайра чикём — шов за иголку. На лицевой стороне возникает пунктирная линия шва: 2 нитки — стежок, 2 нитки — интервал. На изнаночной стороне стежки покрываются, возникает сплошная прямая линия.



Сайра чикём — шов за иголку.

Применяется при шитье одежды, обрамлении шейного разреза женских рубаш.



Сайра чикём шьют справа налево по прямой горизонтальной линии. Иглу нужно вывести после закрепления на лицевую сторону на 2 нитки левее от точного начала рисунка (1). Вернуться на 2 нитки вправо (2), выколоть иглу на изнанку и, отсчитав 6 ниток, вывести иглу влево, впереди сделанного стежка (3). Таким образом, игла на изнанке проходит стежок и расстояние между стежками. Опять вернуться на 2 нитки назад, выколоть иглу с лицевой стороны на изнаночную (4). Между 1-м и 2-м стежками возникает интервал, равный им по длине (2 нитки). Отсчитав 6 ниток влево, вывести иглу впереди второго стежка на лицевую сторону и продолжать до конца ряда.

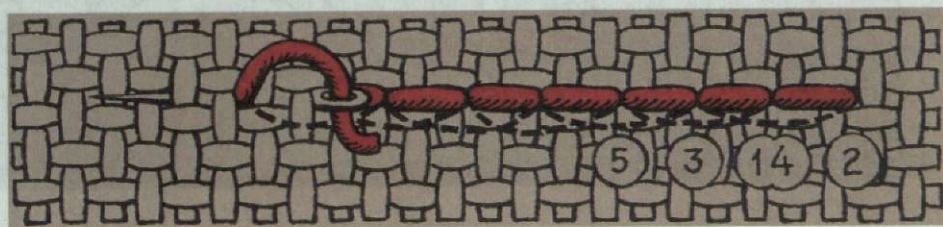
Каялла — назад иголку (строчка). Как и шов *кар тёрри*, напоминает шов за иголку и шьется подобным образом. Разница в том, что между стежками на лицевой стороне нет интервалов, они вплотную подходят один к другому и короче, чем стежки шва «за иголку». Равномерно положенные лицевые стежки идут ровно, напоминая машинную строчку.

Шьется справа налево. Начиная работу, необходимо вывести иглу на лицевую сторону на 2 нитки левее от точного начала рисунка (1). Затем вернуться на эти 2 нитки назад направо и, вкальывая иголку с лица на изнанку (2), отсчитать от начала первого стежка 2 нитки, вывести иглу с изнанки на лицевую сторону (3), вернуться на 2 нитки назад (4), т.е. на место первого прокола. Здесь вывести иглу с лицевой стороны на изна-



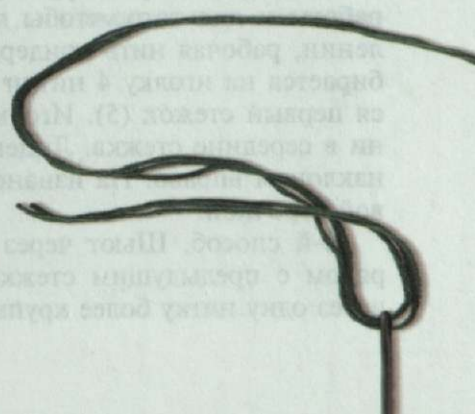
Каялла — назад иголку или строчка.

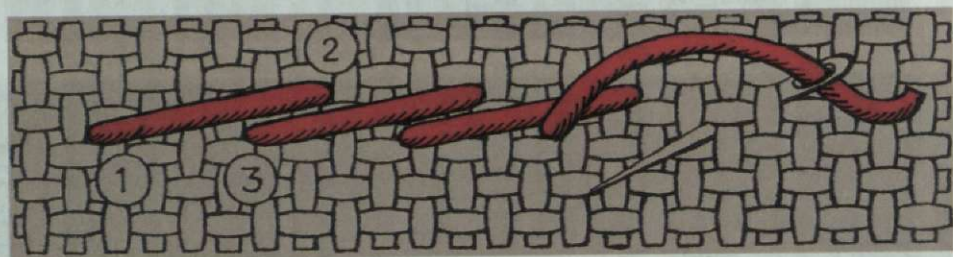
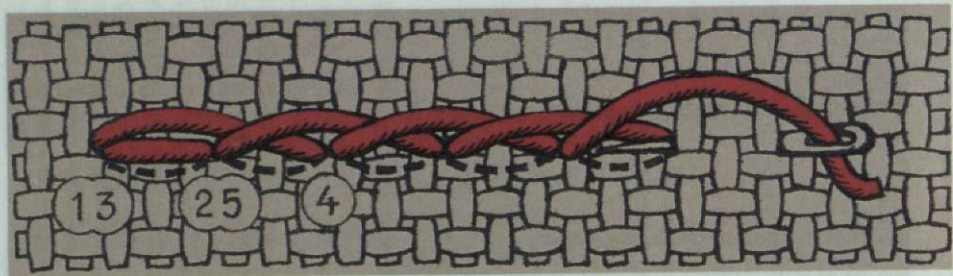
Применяется для обведения контура рисунка. Встречается редко (на *масмаках, хулси, сарӑ*).



Хӑю хантӑс — стебельчатый шов (веревочка, пустьяшный шов).

В этнографической группе *анатри* применяли на вышивках старинной женской рубашки при обрамлении кумачовых нашивок на груди, подоле, рукавах, а также почти на всех изделиях как контурный и украшающий шов.





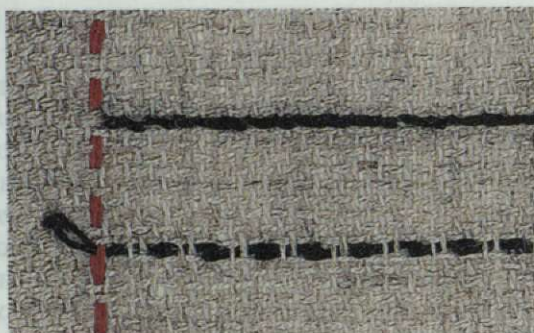
ночную, снова отсчитать 2 нитки влево от последнего стежка и вывести иглу с изнанки на лицевую сторону (5) и т.д. Длина лицевых стежков 2 нитки, на изнанке стежки вдвое длиннее (4 нитки).

Хайю хантӓс — стебельчатый шов (веревочка, пустяшный шов). Относится к самым простым. Выполнялся двумя способами, всегда зелеными нитками, в виде узкой полоски рядом с красной нашивкой.

При обрамлении узоров употреблялся 1-й способ выполнения шва, а 2-й способ — как украшающий шов.

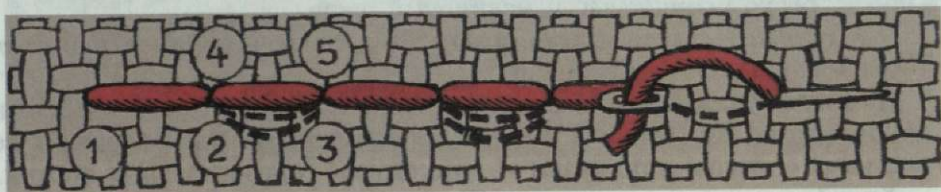
1-й способ. Шьется слева направо по прямой линии, т.е. игла выводится всегда очень близко от предыдущего стежка. Выкалывается иголка с изнаночной стороны на лицевую (1), набираются 2 нитки, шьется первый стежок (2, 3). Это значит, что игла выводится там, где был сделан первый прокол (откуда выходит рабочая нить). Для облегчения работы и для того, чтобы лицевые стежки ложились в одном направлении, рабочая нить придерживается большим пальцем левой руки. Набирается на иголку 4 нитки (4), протаскивается нитка там, где кончается первый стежок (5). Иголка со вторым стежком должна выйти из ткани в середине стежка. Лицевые стежки должны ложиться равномерно, с наклоном вправо. На изнаночной стороне они смотрятся ровной красивой строчкой.

2-й способ. Шьют через одну нитку. В этом случае игла выводится рядом с предыдущим стежком, но лишь на одну нитку вверх. Стежок через одну нитку более крупный, широкий. Лицевые стежки имеют длину



Хура кар тёрри —
окантовочный шов.

Применяется для обведения контура рисунка на изделиях, которые просматриваются только с лицевой стороны (*масмак, сарй, яркйч, хулси*).



6 ниток и наклон в 1 нитку. На изнанке они ложатся не строчкой, а полосой из наклонных стежков, длина которых две нитки, наклон в одну нитку.

Хура кар тёрри — окантовочный шов. Выполняется в один прием. Шьется слева направо. Это односторонний шов. Нитка закрепляется и выводится на лицевую сторону (1). Отсчитываются 3 нитки вправо, иголка вкалывается с лицевой стороны на изнаночную (2), затем выводят ее вновь на лицевую сторону также через 3 следующие нитки вправо (3). Отсчитываются 3 нитки влево и вкалывается иголка (4), где была вколота в первый раз. Отсчитав 3 нитки вправо, игла выводится на лицевую сторону (5).

Дальнейшие стежки повторяются таким же образом. На лицевой стороне получается строчка, напоминающая контурный шов, а на изнаночной — прерывающиеся двойные стежки, напоминающие шов *сиктеруллэ* (пунктир).