

Декоративные (украшающие) швы

Декоративные (украшающие) швы являются основным элементом вышивки. Иногда они играют и другую роль — соединяют или закрепляют материал. К декоративным швам относятся *хуралла* (стлань, набор), *шуря чантёр* (мережка), *йён ум* (тамбурный шов), *туртмалла* (продержка), *икё питлэ хантэс* (двухслойный стебельчатый шов), *саклатмалла* (поддевчатый шов) и др.

Хуралла — стлань, набор. Этот шов считается одним из самых древних. Напоминает тканый узор с характерной «негативной» изнанкой.

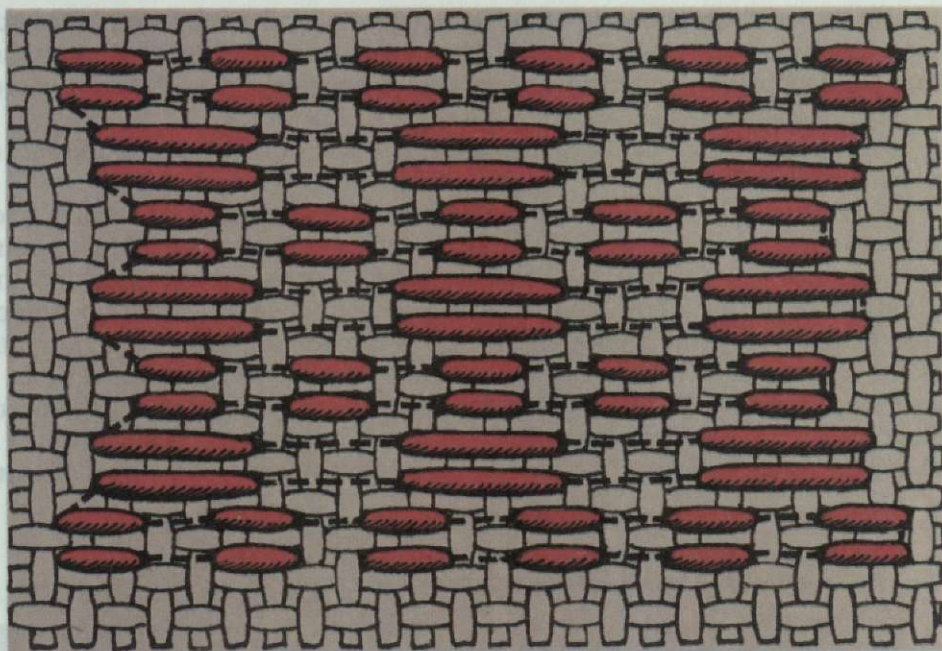
При шитье этим швом нитки в стежках каждого ряда надо считать очень внимательно. В отличие от других швов можно набирать на иголку сразу все стежки всего ряда (отсюда и название «набор», или «стлань» — от слова «стлать», т.е. рабочая нитка стелется рядами вдоль всего рисунка вправо или влево.

Закрепив нитку, иглу нужно вывести на лицевую сторону. Отсчитать нитки в таком порядке, как указано на рисунке, начиная снизу, с 1-го ряда 2 нитки по лицевой, 2 нитки по изнанке, 2 нитки по лицевой, 2 по изнанке, 2 нитки по лицевой стороне. 2-й ряд шьется точно так же в

Хуралла — стлань, набор.

Встречается на узорах женских рубашек и украшениях *тевет*, *саря*.





обратном направлении. 3-й ряд: 4 нитки по лицевой, 4 — по изнанке, 4 — по лицевой, 4 — по изнанке, 4 — по лицевой и т.д.

Ик чикёмлэ хантӕс — двойной хантӕс. Представляет собой верхшов в два ряда. Причем оба ряда шьются в один прием. На изнаночной стороне крайние линии состоят из пунктирных стежков, а средняя линия — из набегающих друг на друга мелких горизонтальных стежков.

Шьется справа налево, начиная с верхнего ряда [I]. Закрепив нитку, вывести на лицевую сторону (1). Отсчитать 2 нитки вверх, 4 нитки влево, выколоть иглу (2) и, взяв по изнанке 1 нитку влево, вывести иглу на лицевую сторону (3). Отсчитать 4 нитки вправо, 2 нитки вниз, выкалывать иглу (4) и, захватив по изнанке 1 нитку влево, вывести ее на лицевую сторону (5). Эти стежки являются началом верхнего ряда. Теперь нужно шить сразу оба ряда. *Отсчитать 4 нитки влево, 2 нитки вверх, вколоть иглу (6) и, захватив по изнанке 1 нитку влево, вывести ее на лицевую сторону (7). Отсчитать 4 нитки вправо и 2 нитки вниз, вколоть иглу (8) и, взяв по изнанке 1 нитку влево, вывести иглу на лицевую сторону (9). Это начало нижнего ряда. Отсчитать 4 нитки вправо, 2 нитки вниз, выколоть иглу (10) и, отсчитав по изнанке 1 нитку влево, вывести ее на лицевую сторону (11)*. Дальше шить до окончания рисунка по описанию (между звездочками).

На лицевой стороне этот шов может иметь от 2 до 6 рядов с правильными промежутками между ними. На изнаночной стороне верхние и нижние ряды образуют пунктирные стежки, а средние ряды стежков состоят из вертикальных.

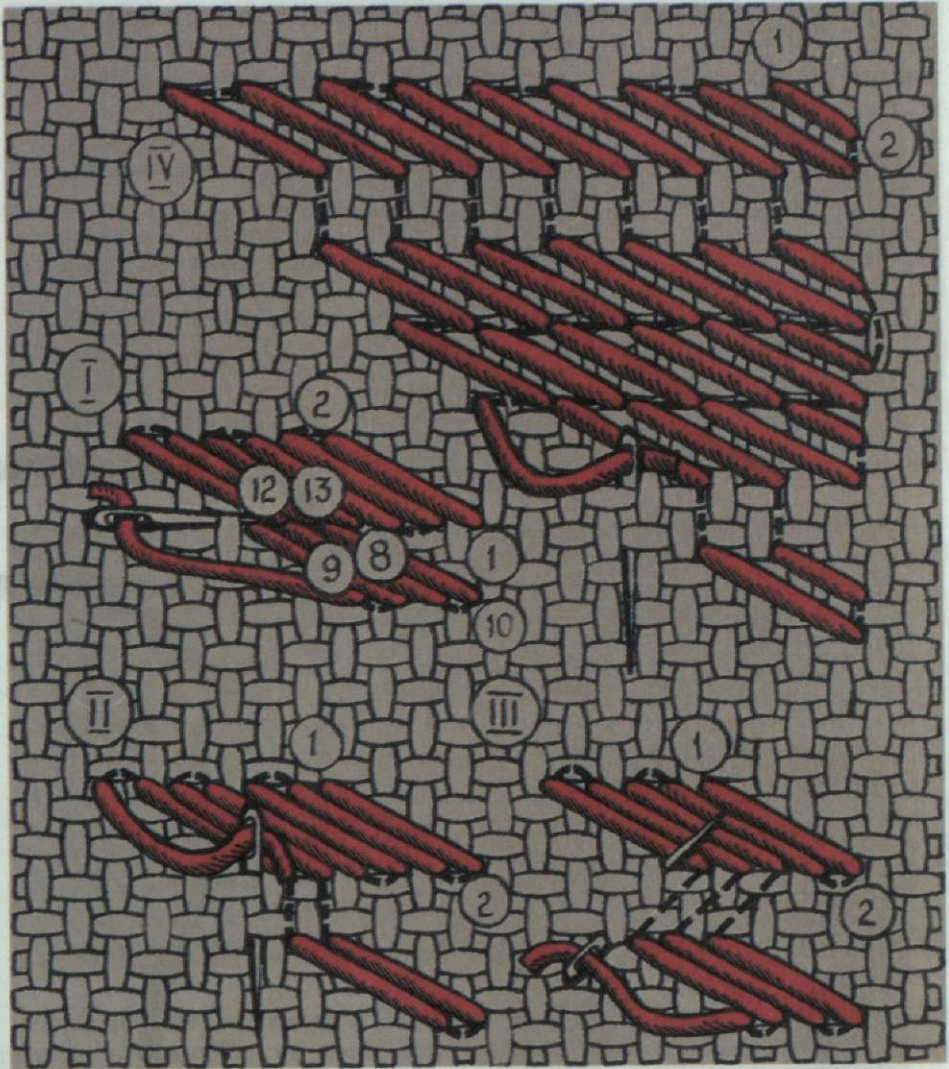
Разновидностями данного шва являются *ярт хантӓс*, *чалӓш хантӓс*, *вун ик туратлӓ хантӓс*.

Ярт хантӓс [III]. Шьется в один прием справа налево. Сначала необходимо вышить верхний ряд. Закрепив нитку, нужно вывести на лицевую сторону (1). Отсчитать 2 нитки вверх, 4 нитки влево, вколоть иглу (2) и, взяв по изнанке 1 нитку влево, вывести ее на лицевую сторону (3). Теперь от этой точки отсчитать 4 нитки вправо, 2 нитки вниз, вколоть иглу (4) и, захватив по изнанке 1 нитку влево, вывести ее на лицевую сторону (5). Так прошить еще 2 стежка (6, 7, 8). Дальше оба ряда шьются одновременно. Для этого надо отсчитать 2 нитки вниз по изнанке, вывести иглу на лицевую сторону (9). Затем отсчитать 4 нитки

Ик чикӓмлӓ хантӓс — двойной *хантӓс*.

Применяется при украшении одежды, женских поясных украшений *яркӓч*, *сарӓ*, головной повязки *масмак*.





вправо, 2 нитки вниз (10), вколоть иглу и, захватив 1 нитку влево, вывести ее на лицевую сторону (11). Снова отсчитать 2 нитки вверх, 4 нитки влево, вколоть иглу (12) и, захватив 2 нитки по вертикали вверх, вывести ее на лицевую сторону. Так продолжать шить согласно рисунку.

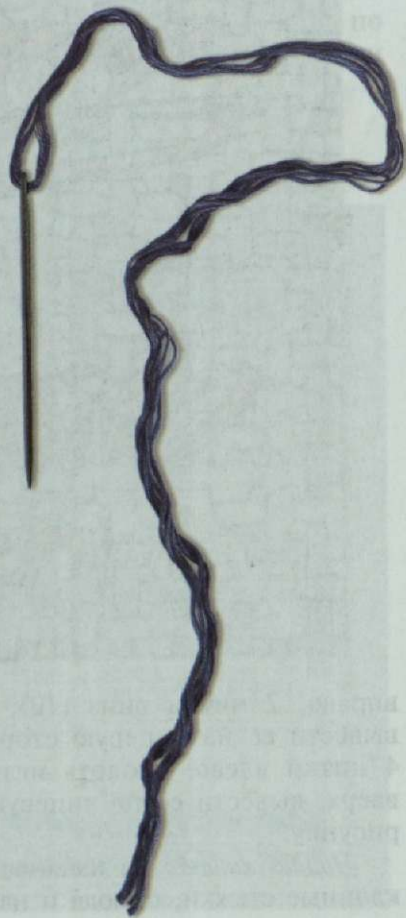
Чалш хантас на изнаночной стороне имеет не вертикальные, а наклонные стежки, отсюда и название *чалш* (наклонный) [III].

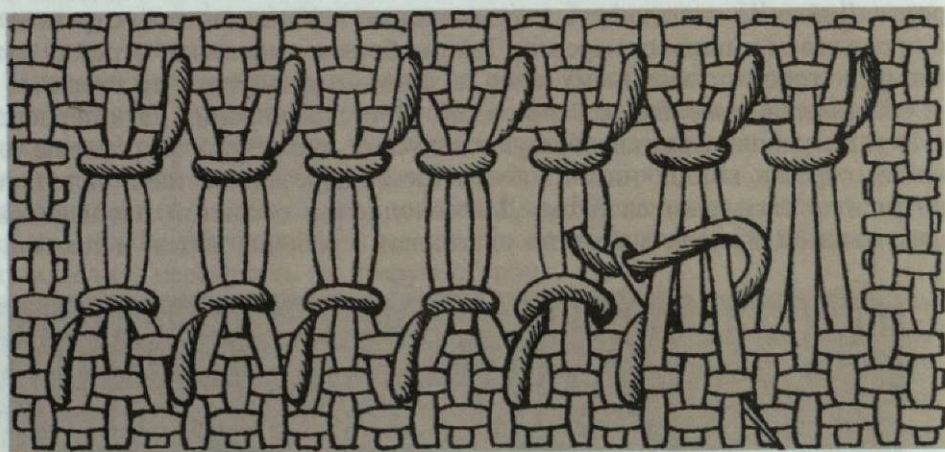
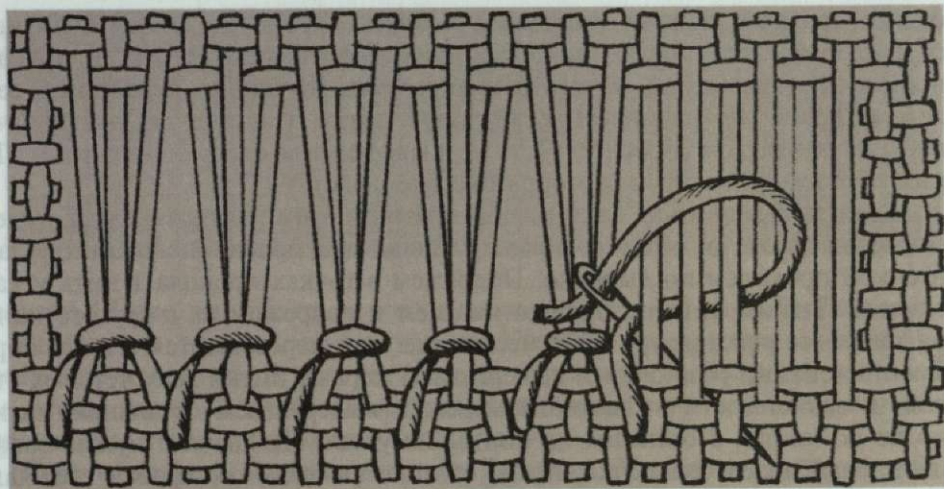
Вун ик туратлӓ хантӓс на лицевой стороне имеет 5 рядов [IV]. Между 1 и 2, 4 и 5 рядами — пустые ряды. На изнанке 6 линий: 1 и 6 — пунктирные стежки, а 2 и 5 — вертикальные, 3, 4, 6 — набегающие друг на друга коротенькие стежки.



***Шурӓ чӓнтӓр* — меретка.**

Использовалась для украшения подолов и рукавов рубах, плясовых платков, концов *сурпанов*, *сарӓ* и других изделий.





Шуря чантёр — меретка. Строчная вышивка, в основе которой продернутые в ткани узкие дорожки, которые можно выполнять в одном направлении или в двух под прямым углом. Нити, оставшиеся невыдернутыми, соединяются в пучок разными способами: кисточка, столбик, враскол, снопок, настил и др.

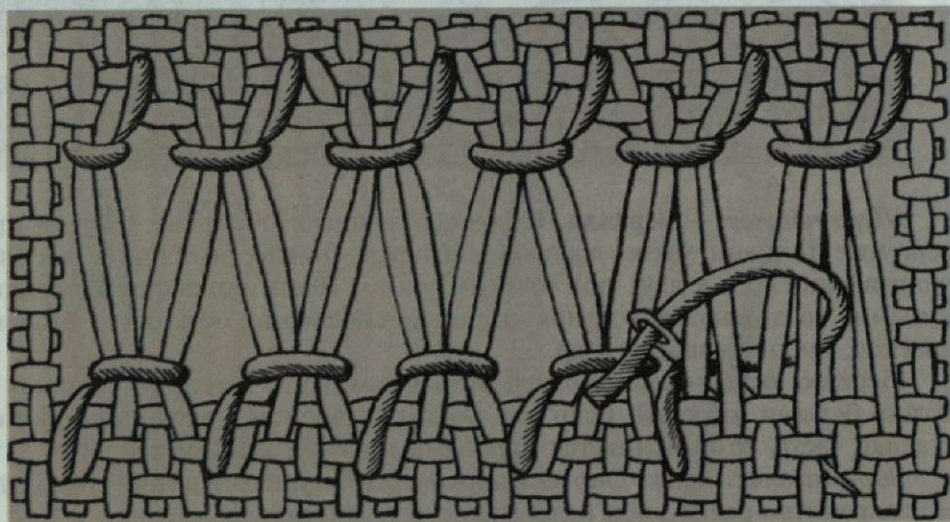
Меретка относится к украшающим швам, чаще всего выполняется на холсте белыми нитками. Если она входит в узор как дополнение или составная часть, то выполняется цветными нитками мягких оттенков.

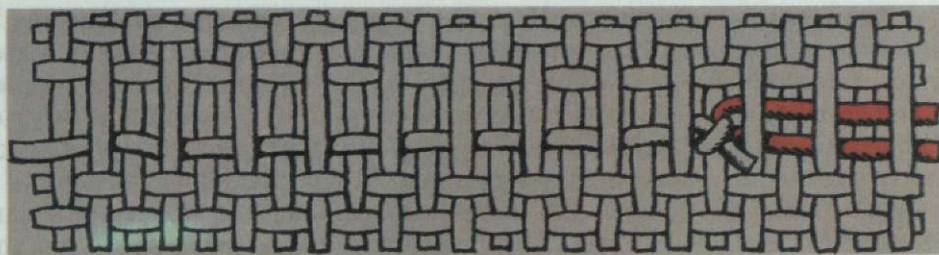
Выдергивание ниток. Определив размеры будущего изделия, необходимо закрепить край. Конец иглы нужно вводить приблизительно в 1—2 см

от правого края. Иглой осторожно выбрать 1 нитку и, слегка вытягивая ее вверх, сделать петлю, которую нужно взять правой рукой, а левой постепенно, чтобы не оборвать нитку, смещать ткань, передвигая ее к левому краю, где начинаем выдергивать нитку. Постепенно нитка начинает вытягиваться свободно. Так же выдергиваем следующие нитки. Таким образом получается своеобразное окошечко.

Если мережку надо сделать под прямым углом, нитки нельзя выдергивать насквозь от края до края. Сложим два противоположных угла и иглой проколем по дырочке. Подрежем в точках прокола 1 нить утка и основы. Эти же нити осторожно натянем и подрежем их с другого конца на таком же расстоянии в тех местах, где они пересекаются. Таким образом постепенно разрезаем и выдергиваем первые нитки всех четырех сторон. В зависимости от ширины мережки выдергиваем остальные нитки, но не до конца, а оставляя их концы на углах. Их сначала нужно закрепить, загибая от окошечка назад, обшить каждый короткими стежками и только потом отрезать. Мережку начинаем вытягивать с внешней стороны. Дойдя до следующего угла, закрепляем концы ниток, отрезаем их и продолжаем вышивать мережку. Таким образом выполняем мережку вдоль четырех сторон по внешнему краю, а затем — по внутренней стороне.

Заполнение углов широкой мережкой. При скрещивании двух перпендикулярных рядов мережки образуются пустые окошечки. Закрепляем их с краев, отрезав концы ниток, обметываем подрезанные нити петельным швом или гладьевым валиком. Для заполнения открытой площади окошек натянем из угла в угол по диагонали 3 рабочие нитки и плотно их





обвиваем. Далее вышиваем мережку вдоль внешнего ряда, обходим вокруг и вышиваем на внутренней стороне. Натянем вторую диагональ и обвиваем как и первую. В центре, где они пересекаются, скрепим их узелком, чтобы нитки не сдвигались. Закончив обвивать ниткой вторую часть диагонали до угла, продолжаем шить мережку дальше.

Шуря чэнтэр — мережка простая, бельевая. По технике выполнения она самая простая и является основой для всех видов этого шитья. В зависимости от плотности ткани выдерживаются 3—4 нитки. Шьется по изнанке слева направо.

Закрепив нитку, нужно вывести на лицевую сторону за 2 нити ткани под мережкой. Отсчитать 2 нитки вверх и вывести рабочую нитку прямо в продернутую полоску ткани, подхватывая ею слева направо 4 нитки, обвить их один раз и вывести иглу с изнаночной стороны на лицевую между снопиками (в 4 нитки) на 2 нитки ниже. На изнанке появляется ряд прерывающихся диагональных стежков. Закончив шить мережкой одну сторону изделия, переходить на вторую сторону.

Закрепление подгиба простой мережкой. Определив ширину рубца, например 2 см, мережку продернуть на расстоянии 4,5 см от края. Край ткани подогнуть на 2 см и наметать швом «вперед иголку» параллельно продернутой дорожке. Закрепляя мережкой, шить слева направо по изнаночной стороне. Изделие держать так, чтобы подгиб лежал по направлению к себе. Конец рабочей нитки спрятать в рубец. Набрать по прямой справа налево на продернутой дорожке 2 нитки и выколоть иглу. Коротким вертикальным стежком закрепить набранные нитки. Для этого отсчитать сразу за снопиком 2 нитки вверх на рубце и иглу выколоть сверху вниз так, чтобы закрепляющий стежок ложился только на рубец. Так шить до конца. На лицевой стороне будут лишь строчки по краю продернутой дорожки.

Повернуть шитье другой стороной, чтобы подгиб лежал в направлении от вышивальщицы, и выполнять вторую сторону мережки. Закрепляющие вертикальные стежки по краю ткани имеют высоту в 2 нитки. Теперь на лицевой стороне получается строка и видны закрепляющие вертикальные стежки.

Туртмалла — продержка. Из ткани осторожно выдернуть 1 нитку. Затем слева и справа от получившейся узкой дорожки слегка вытянуть вверх еще по одной нитке в 0,5 см от края ткани. С одного конца дорожки к ним привязать вдвое сложенное пасмо мулине (12 ниток) одним узлом. С другого конца осторожно сместить ткань и постепенно продернуть пасмо до конца ткани. Затем развязать узелок. Для выполнения продержки на тонких тканях (ситец, батист и др.) можно сначала продернуть вдвое сложенную шелковую нитку. В эту шелковую петлю можно вставить нитку любой толщины, сложенную вдвое, и продернуть.

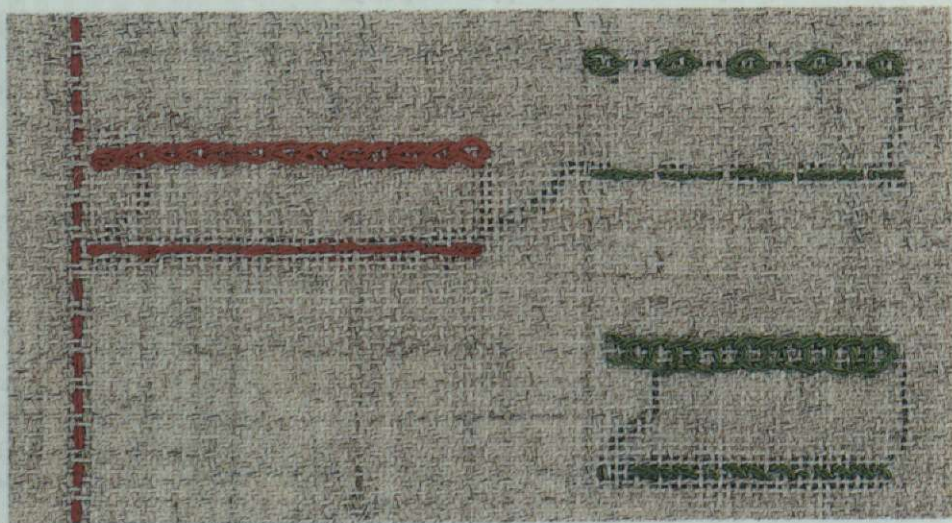
Йён ум тёрё — тамбурный шов. Вышивали шов не по счету ниток, а по предварительному рисунку на ткани.

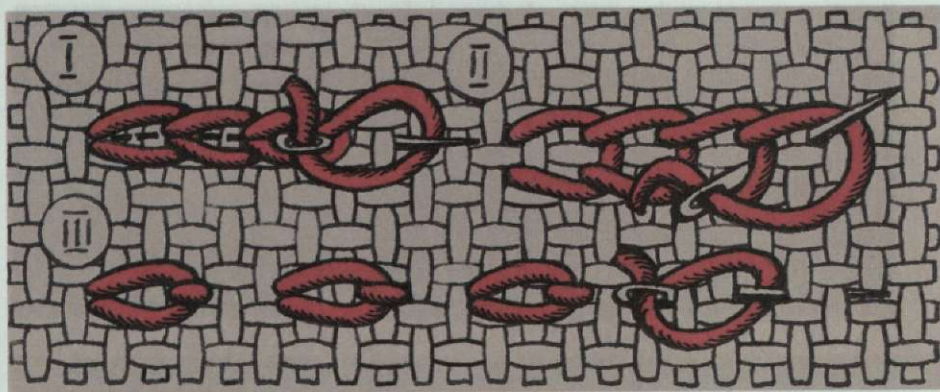
Тамбурный шов складывается из равномерных положенных петель, которые могут быть разной длины и разнонаправленными.

Вышивается он [I] сверху вниз следующим образом: иглу выводим на лицевую сторону точно в месте начала рисунка. Рабочая нить лежит свободно с левой стороны, прихватываем ее большим пальцем левой руки. Иглу вкалываем в тот же прокол, через который прошла нитка, перпендикулярно вниз наберем на нее 3 нитки и выкалываем на лицевую сторону. Рабочая нитка оказывается под иглой, отпускаем ее из-под пальца левой руки и слегка затягиваем образовавшуюся петлю. Снова прихваты-

Йён ум тёрё — тамбурный шов.

Применяется для окантовки узоров на *яркӑч*, *масмак*, *сарӑ*, *хулси* верховых чувашек. В низовой группе встречается на *сурпанах*.





ваем рабочую нитку большим пальцем левой руки, иглу опять вводим в прокол, через который прошла нить, сделаем на изнаночной стороне стежок, выводим иглу на лицевую сторону. Так вышиваем до конца ряда. Каждая последующая петля выходит из предыдущей и образует на лицевой стороне подобие косички или цепочки. На изнанке возникает линия строчки. Петли необходимо натягивать равномерно.

Разновидностями шва *йён ум тёрё* являются «редкий тамбур» и *вэчйра* (цепочка).

«Редкий тамбур», как говорит само название [III], шьется редкими прерывающимися отдельными крупными стежками на наплечниках и поясных подвесках. «Цепочка» шьется так же, как и тамбурный шов. Различие между этими швами заключается в том, что тамбурный шов распускается очень легко, как вязание, а «цепочка» не распускается.

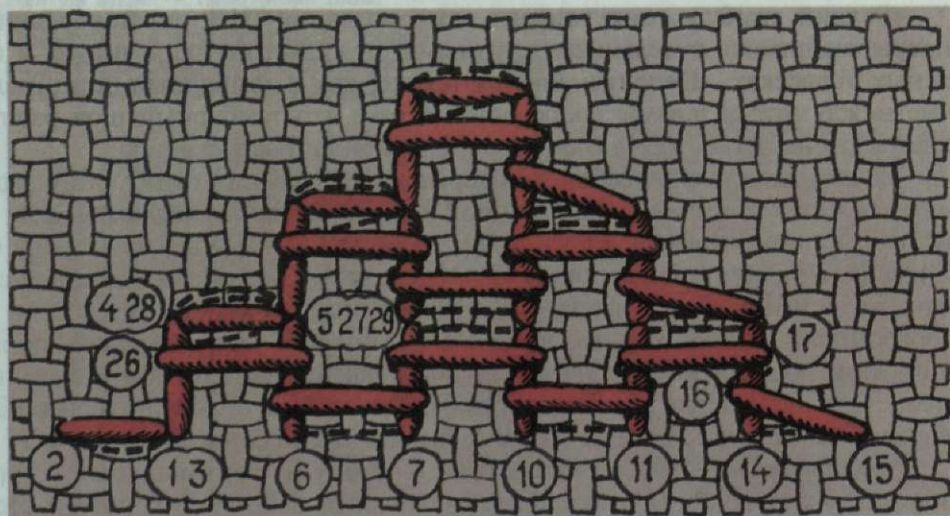
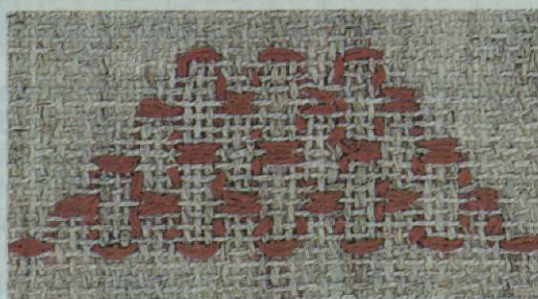
Шьется шов «цепочка» слева направо [II]. Закрепив нитку, иглу выводим на лицевую сторону (1). Отсчитав 1 нитку влево, выкалываем иглу (2) и, набрав по горизонтали 3 нитки вправо, выводим на лицевую сторону (3). Дальше начинаем шить цепочку. Проводим нитку под образовавшийся стежок на 1 нитку снизу вверх, выкалываем иглу в точке 3 и, набрав по горизонтали 2 нитки вправо, выводим на лицевую сторону. Опять проводим иглу под левую сторону петли снизу вверх, выкалываем иглу в том месте, где начинается петля и, набрав по изнанке 2 нитки по горизонтали вправо, выводим на лицевую сторону. Дальше продолжаем шить так же.

Сакалтамалла — поддевчатый шов. Состоит из вертикальных и горизонтальных стежков. Вертикальные ряды складываются из коротких стежков, расположенных один над другим (концы их соединяются). Над ними проложим горизонтальные стежки так, чтобы нитка образовала по паре петель, лежащих друг против друга сверху и внизу. Шьем слева направо.



**Саклатмалла —
поддевчатый шов.**

Встречается на *масмаках*
верховых чувашек.

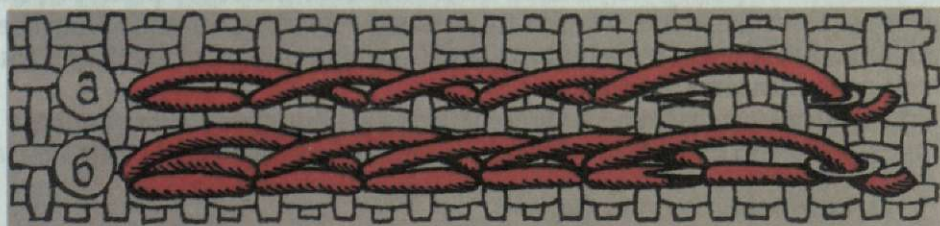


Закрепив нитку, выводим на лицевую сторону (1). Отсчитав 3 нитки влево, сделаем двойной горизонтальный стежок (2, 3). Отсчитаем 3 нитки, прокалываем иглу вверх (4) и, набрав по изнанке 3 нитки



Икё питлэ хантӓс — двухслойный стебельчатый шов.

Применяется как украшающий шов вдоль тесемок, красных нашивок.



вправо (5), выводим ее на лицевую сторону. Далее отсчитаем 3 нитки вниз, выводим иглу на изнанку (6), набрав 3 нитки вправо (7), выводим на лицевую сторону. Далее шьем согласно рисунку. В конце ряда, отсчитав 3 нитки вправо по изнанке, иглу выкальваем на лицевую сторону. Начинаем шить горизонтальные стежки. Отсчитаем 3 нитки влево, 1 нитку вверх по горизонтали, поддев или набрав 1 нитку ткани по вертикали вверх, выводим иглу на лицевую сторону. Опять отсчитаем 3 нитки влево, 1 нитку вниз, выкальваем иглу и, поддев 1 нитку ткани вниз по вертикали, выводим ее на лицевую сторону. Так заканчиваем 1-й ряд. 2-й ряд начинаем над вторым горизонтальным стежком 1-го ряда.

Икё питлэ хантӓс — двухслойный стебельчатый шов. Шов двухслойный, шьется в два приема зелеными шерстяными нитками всех оттенков. Одинаковый и с лицевой, и с изнаночной стороны.

На изнаночной стороне по прямой выполняем стебельчатый шов (а). Затем, не обрывая нитки, переворачиваем изделие и начинаем шить на лицевой стороне по коротеньким стежкам тот же стебельчатый шов (б).

Лицевые стежки ложатся ровно, равномерно. Шьем, вкальывая иглу только слева от коротеньких стежков. При внимательном выполнении шов должен быть красивым на изнанке.