

Обметочные (закрепляющие) швы

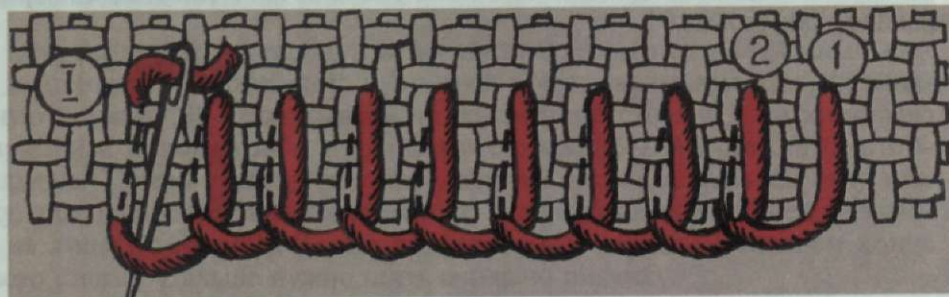
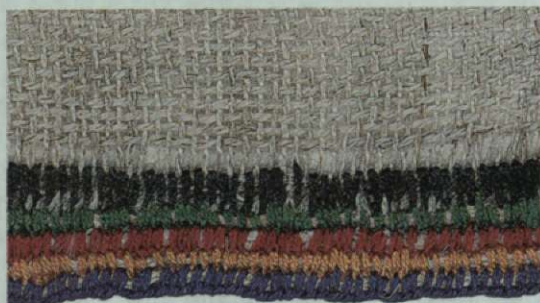
Чтобы при подрубке ткани края не осыпались, используются обметочные швы. Применяются они и для обметывания петель, а также с декоративной целью при вышивке.

Пуклени, шуркени — петельный шов. Основой петельного шва являются вертикальные стежки, соединенные с одной стороны петлями. Для получения красивого шва надо равномерно класть стежки и затягивать петли. Шьется справа налево, причем край ткани должен находиться внизу. [I] Закрепив конец, нитку необходимо вывести на лицевую сторону (1).



**Пуклени, шуркени —
петельный шов.**

Использовался как самостоятельный декоративный шов, которым украшались женские рубашки (края тесьмы на боковых швах), *масмаки*, поясные подвески, а также края *сурпанов*.





Через 1 нитку влево вколоть иглу (2) и, набрав по изнанке 3 нитки вниз, выколоть ее на лицевую сторону (3). Возникает первая полупетля, которую нужно затянуть, постепенно отпуская нить из-под большого пальца. Затем надо отсчитать 3 нитки вверх и 2 нитки влево, вколоть иглу (4) и, набрав по изнанке 3 нитки вниз, выколоть на лицевую сторону (5). Таким образом нужно шить до конца ряда, затягивая петли на краю ткани.

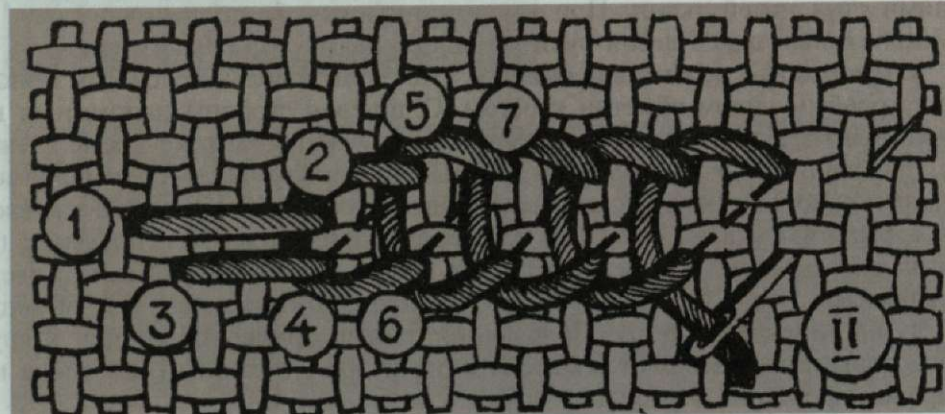
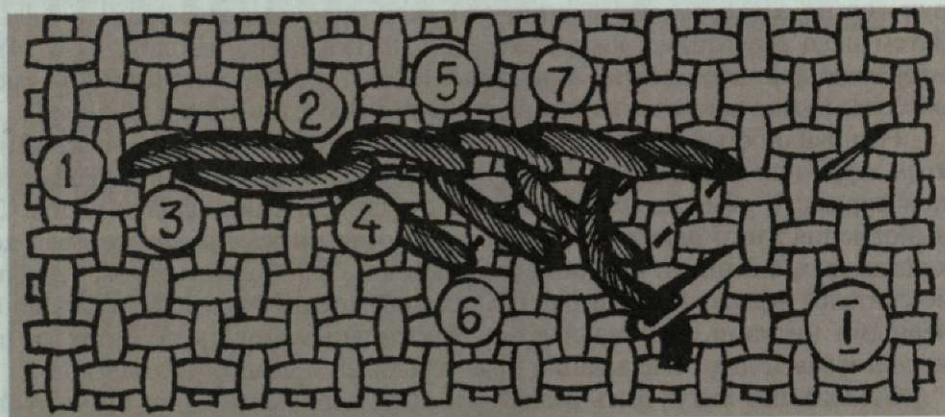
Разновидностью петельного шва является плотный шов, называемый *кран хёрри* или *шуркени* [III]. Он применялся для обметывания края сурбанов вирьял; в обметке насчитывалось от двух до одиннадцати рядов. Для выполнения этого шва использовалась суровая нитка *чёр син*, которая подкладывалась в 2 нитки при обметке сурбанов. Чем больше рядов, тем богаче считался *сурпан*. Первый ряд обметки обязательно надо было выполнить черными нитками, а остальные — спектральными цветами. Этот же шов использовался для обметывания края плясовых и свадебных платков.

Стежки шва могут быть разной длины. При обметывании края сурбана верховых чувашей они выполняются высотой 2—3 мм с оставленными между ними двух нитей ткани. При вышивании край ткани надо положить на указательный палец левой руки и придерживать его большим пальцем.

Чёпчёркке — особый вид обметки. Этот шов довольно сложный и является особым видом обметки крестом. С лицевой стороны напоминает наклонный петельный шов, а с изнанки получаются мелкие косые стежки с противоположным наклоном [I]. Шьется снизу вверх таким образом: закрепив конец, выводим иглу на лицевую сторону (1). Отсчитываем вверх 4 нитки, вкалываем иглу (2) и, набрав по изнанке 3 нитки вниз (3), выкалываем иглу на лицевую сторону. Затем отсчитываем 4 нитки вверх, вкалываем иглу (4) и, набрав по изнанке 2 нитки вверх (5), выводим иглу на лицевую сторону. Получаются плотно прилегающие друг к другу два подготовительных стежка. Захватив второй стежок иглой слева направо, проводим нитку под ним.

Чёпчёркке — особый вид обметки.

Использовался при обшивке разреза ворота женских рубашек, *саря*, передников.



Затем от верха получившегося третьего стежка отсчитываем 2 нитки вправо (6), вводим иглу и, набрав по изнанке 2 нитки вверх и 2 нитки влево, делая косой стежок по изнанке, выводим иглу на лицевую сторону. Далее шьем также, без изменений.

Шов *чѣпчѣркке* встречается довольно редко. Выполняется всегда черными нитками. Для обметки краев применяется еще *вѣчѣра* (цепочка), разновидность шва *чѣпчѣркке*. Его отличительным признаком является одновременное захватывание иглой левого и правого стежков.

* * *

В нашей книге речь главным образом идет о чувашской вышивке периода ее расцвета (XVIII—XIX века). С развитием капиталистических отношений в деревню в большом количестве начал проникать покупной материал, что привело к изменениям в искусстве вышивки. Девушки покупали мыло компании «Брокер», куски которого были завернуты в бумагу с разнообразными узорами. Эти узоры имитировали, главным образом, вышивку крестиком черными и красными нитками. Они не имели ничего общего с чувашской народной вышивкой. Тем не менее узоры крестом с мыльных оберток появились и на женских рубашках *вирьял*. Полоски такой вышивки украшали мужские рубашки и сурбаны чувашек *анат енчи*. На широких полосках кумача, наряду с тамбурной вышивкой, на концах сурбана довольно часто начали вышивать крестиком, опять-таки копируя узор с покупных мыльных оберток.

В середине XIX века процесс утраты традиций национальной вышивки усилился.

В наши дни появился социальный заказ для возрождения народного искусства, его древних традиций. И надо сказать, сделаны первые довольно решительные шаги в этом направлении. Приемам чувашской вышивки учатся воспитатели детских садов и учителя школ, их ученики также с удовольствием осваивают азбуку этого радостного и одновременно сложного искусства. Сидит вышивальщица, совсем юная, за натянутым на пальцы полотном — левая рука под холстом, правая над ним. Как сказал поэт: «...над холстом быстро скачет в пальцах ловких пес стальной с льняным хвостом».

В дар вышивальщицам написали мы эту книгу — пусть они не забывают наследия старых мастеров. Если даже в жизни будет вышито единственное изделие, но и этого достаточно для передачи эстафеты от нынешних мастеров грядущим поколениям.